

# Fonden Mødrehjælpen

Årsrapport 2021



Mødrehjælpen

#### Fonden Mødrehjælpen

Årsrapport 2021

#### Udgivet af

Mødrehjælpen

Abel Cathrines Gade 13

1654 København V

Telefon 33 45 86 00

moedrehjaelpen.dk

info@moedrehjaelpen.dk

facebook.com/moedrehjaelpen

#### Foto

Rie Neuchs (Forsidefoto og side 25)

Keen Heick-Abildhauge (Side 9, 15, 17, 19, 30 og 35)

Anders Rye Skjoldjensen (Side 13 og 31)

Thomas Wass Evaldsen (Side 20-21)

Mads Armsgaard (Side 23)

Andreas Omvik (Side 27)

Anders Ingvarsten (Side 33)

#### Grafisk design

Peter Waldorph

#### Tryk

Bording

#### Protektor

Hendes Kongelige Højhed Kronprinsesse Mary

## Indhold

**4 Ledespåtegning**

**5 Den uafhængige revisors revisionspåtegning**

**8 Fondsoplysninger**

**10 Ledelsens årsberetning 2021**

**11** Strategiske målsætninger frem til 2025

**12** En stærk stemme: Vi giver de sårbare familier en stemme

**16** Ud af krisen: Afgørende hjælp, når krisen får hverdagen til at kollapse

**20** En god start: Børnefamilier skal hjælpes godt fra start

**26** En del af fællesskabet: Flere børnefamilier blev en del af et fællesskab

**30** 2021 i tal

**32** På pinde for Mødrehjælpens sag

**34** Massiv opbakning til Mødrehjælpens arbejde skaber et flot resultat

**35 Årsregnskab**

**36** Anvendt regnskabspraksis

**38** Resultatopgørelse

**39** Balance

**41** Noter

## Ledelsespåtegning

Vi har dags dato behandlet og godkendt årsrapporten for regnskabsåret 1. januar – 31. december 2021 for Fonden Mødrehjælpen.

Årsrapporten er aflagt i overensstemmelse med lov om fonde og visse foreninger samt bestemmelserne i bekendtgørelse nr. 98 af 27. januar 2014 om regnskab og revision m.v. af regnskaber for modtagere af tilskud fra Social-, Børne- og Integrationsministeriets puljer efter lov om udlodning af overskud fra lotteri samt heste- og hundevæddemål.

Det er vores opfattelse, at årsregnskabet giver et retvisende billede af fondens aktiver og passiver, finansielle stilling pr. 31. december 2021 samt resultatet af fondens aktiviteter for regnskabsåret 1. januar – 31. december 2021.

Fonden Mødrehjælpen har etableret retningslinjer og procedurer, der sikrer, at de dispositioner, der er omfattet af årsregnskabet, er i overensstemmelse med meddelte

### Direktion



Ninna Thomsen  
Direktør

### Bestyrelse



Elin Schmidt  
Formand



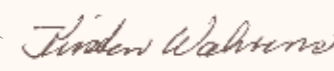
Mette Faber  
Næstformand



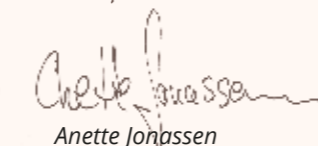
Thomas Blach



Frank Cloyd Ebsen



Kirsten Wæhrens



Anette Jonassen

bevillinger, love og andre forskrifter samt med indgåede aftaler og sædvanlig praksis. Der er endvidere etableret retningslinjer og procedurer, der sikrer, at der tages skyldige økonomiske hensyn ved forvaltningen af de modtagne offentlige midler.

Ledelsesberetningen indeholder efter vores opfattelse en retvisende redegørelse for de forhold, beretningen omhandler.

### Erklæring om indsamlingernes lovlighed

Indsamling i året er foretaget i overensstemmelse med reglerne i Indsamlingsloven og tilhørende bekendtgørelse nr. 160 af 26. februar 2020.

Årsrapporten indstilles til godkendelse.

København den 23. marts 2022

## Den uafhængige revisors revisionspåtegning

### Til bestyrelsen i Fonden Mødrehjælpen

#### Konklusion

Vi har revideret årsregnskabet for Fonden Mødrehjælpen for regnskabsåret 1. januar – 31. december 2021, der omfatter anvendt regnskabspraksis, resultatopgørelse, balance og noter. Årsregnskabet udarbejdes efter lov om fonde og visse foreninger samt bestemmelserne i bekendtgørelse nr. 1292 af 15. juni 2021 om ansøgningspuljen til landsdækkende frivillige sociale organisationer (ULFRI) samt bekendtgørelse nr. 2282 af 29. december 2020 om økonomiske og administrative forhold for modtagere af driftstilskud fra Social- og Indenrigsministeriet.

Det er vores opfattelse, at årsregnskabet giver et retvisende billede af fondens aktiver, passiver og finansielle stilling pr. 31. december 2021 samt af resultatet af fondens aktiviteter for regnskabsåret 1. januar – 31. december 2021 i overensstemmelse med lov om fonde og visse foreninger samt bestemmelserne i bekendtgørelse nr. 1292 af 15. juni 2021 om ansøgningspuljen til landsdækkende frivillige sociale organisationer (ULFRI) samt bekendtgørelse nr. 2282 af 29. december 2020 om økonomiske og administrative forhold for modtagere af driftstilskud fra Social- og Indenrigsministeriet.

#### Grundlag for konklusion

Vi har udført vores revision i overensstemmelse med internationale standarder om revision og de yderligere krav, der er gældende i Danmark samt standarderne for offentlig revision, idet revisionen af modtagne offentlige midler udføres på grundlag af bestemmelserne i bekendtgørelse nr. 1292 af 15. juni 2021 om ansøgningspuljen til landsdækkende frivillige sociale organisationer (ULFRI) samt bekendtgørelse nr. 2282 af 29. december 2020 om økonomiske og administrative forhold for modtagere af driftstilskud fra Social- og Indenrigsministeriet. Vores ansvar ifølge disse standarder og krav er nærmere beskrevet i revisionspåtegningens afsnit "Revisors ansvar for revisionen af årsregnskabet". Vi er uafhængige af fonden i overensstemmelse med International Ethics Standards Board for Accountants' internationale retningslinjer for revisoreres etiske adfærd (IESBA Code) og de yderligere etiske krav, der

er gældende i Danmark, ligesom vi har opfyldt vores øvrige etiske forpligtelser i henhold til disse krav og IESBA Code. Det er vores opfattelse, at det opnåede revisionsbevis er tilstrækkeligt og egnet som grundlag for vores konklusion.

#### Bestyrelsens ansvar for årsregnskabet

Bestyrelsen har ansvaret for udarbejdelsen af et årsregnskab, der giver et retvisende billede i overensstemmelse med lov om fonde og visse foreninger samt bestemmelserne i bekendtgørelse nr. 1292 af 15. juni 2021 om ansøgningspuljen til landsdækkende frivillige sociale organisationer (ULFRI) samt bekendtgørelse nr. 2282 af 29. december 2020 om økonomiske og administrative forhold for modtagere af driftstilskud fra Social- og Indenrigsministeriet. Bestyrelsen har endvidere ansvaret for den interne kontrol, som bestyrelsen anser for nødvendig for at udarbejde et årsregnskab uden væsentlig fejlinformation, uanset om denne skyldes besvigelser eller fejl.

Ved udarbejdelsen af årsregnskabet er bestyrelsen ansvarlig for at vurdere fondens evne til at fortsætte driften, at oplyse om forhold vedrørende fortsat drift, hvor dette er relevant, samt at udarbejde årsregnskabet på grundlag af regnskabsprincippet om fortsat drift, medmindre bestyrelsen enten har til hensigt at likvidere fonden, indstille driften eller ikke har andet realistisk alternativ end at gøre dette.

#### Revisors ansvar for revisionen af årsregnskabet

Vores mål er at opnå høj grad af sikkerhed for, om årsregnskabet som helhed er uden væsentlig fejlinformation, uanset om denne skyldes besvigelser eller fejl, og at afgive en revisionspåtegning med en konklusion. Høj grad af sikkerhed er et højt niveau af sikkerhed, men er ikke en garanti for, at en revision, der udføres i overensstemmelse med internationale standarder om revision og de yderligere krav, der er gældende i Danmark samt standarderne for offentlig revision jf. bekendtgørelse nr. 1292 af 15. juni 2021 om ansøgningspuljen til landsdækkende frivillige sociale organisationer (ULFRI) samt bekendtgørelse nr. 2282 af 29. december 2020 om økonomiske og administrative forhold for modtagere af driftstilskud fra Social- og Indenrigsministeriet, altid vil afdække væsentlig fejlinformation, når sådan findes. Fejlinformation kan opstå som følge af besvigelser eller fejl og

kan betragtes som væsentlige, hvis det med rimelighed kan forventes, at de enkeltvis eller samlet har indflydelse på de økonomiske beslutninger, som regnskabsbrugerne træffer på grundlag af årsregnskabet.

Som led i en revision, der udføres i overensstemmelse med internationale standarder om revision og de yderligere krav, der er gældende i Danmark samt standarderne for offentlig revision jf. bekendtgørelse nr. 1292 af 15. juni 2021 om ansøgningspuljen til landsdækkende frivillige sociale organisationer (ULFRI) samt bekendtgørelse nr. 2282 af 29. december 2020 om økonomiske og administrative forhold for modtagere af driftstilskud fra Social- og Indenrigsministeriet foretager vi faglige vurderinger og opretholder professionel skepsis under revisionen. Herudover:

- Identificerer og vurderer vi risikoen for væsentlig fejlinformation i årsregnskabet, uanset om denne skyldes besvigelser eller fejl, udformer og udfører revisions-handlinger som reaktion på disse risici samt opnår revisionsbevis, der er tilstrækkeligt og egnet til at danne grundlag for vores konklusion. Risikoen for ikke at opdage væsentlig fejlinformation forårsaget af besvigelser er højere end ved væsentlig fejlinformation forårsaget af fejl, idet besvigelser kan omfatte sammensværgelser, dokumentfalsk, bevidste udeladelser, vildledning eller tilsidesættelse af intern kontrol.
- Opnår vi forståelse af den interne kontrol med relevans for revisionen for at kunne udforme revisionshandlinger, der er passende efter omstændighederne, men ikke for at kunne udtrykke en konklusion om effektiviteten af fondens interne kontrol.
- Tager vi stilling til, om den regnskabspraksis, som er anvendt af bestyrelsen, er passende, samt om de regnskabsmæssige skøn og tilknyttede oplysninger, som bestyrelsen har udarbejdet, er rimelige.
- Konkluderer vi, om bestyrelsens udarbejdelse af årsregnskabet på grundlag af regnskabsprincippet om fortsat drift er passende, samt om der på grundlag af det opnåede revisionsbevis er væsentlig usikkerhed forbundet

med begivenheder eller forhold, der kan skabe betydelig tvivl om fondens evne til at fortsætte driften. Hvis vi konkluderer, at der er en væsentlig usikkerhed, skal vi i vores revisionspåtegning gøre opmærksom på oplysninger herom i årsregnskabet eller, hvis sådanne oplysninger ikke er tilstrækkelige, modificere vores konklusion. Vores konklusioner er baseret på det revisionsbevis, der er opnået frem til datoen for vores revisionspåtegning. Fremtidige begivenheder eller forhold kan dog medføre, at fonden ikke længere kan fortsætte driften.

- Tager vi stilling til den samlede præsentation, struktur og indhold af årsregnskabet, herunder noteoplysningerne, samt om årsregnskabet afspejler de underliggende transaktioner og begivenheder på en sådan måde, at der gives et retvisende billede heraf.

Vi kommunikerer med den øverste ledelse om bl.a. det planlagte omfang og den tidsmæssige placering af revisionen samt betydelige revisionsmæssige observationer, herunder eventuelle betydelige mangler i intern kontrol, som vi identificerer under revisionen.

#### Udtalelse om bestyrelsesberetningen

Bestyrelsen er ansvarlig for bestyrelsesberetningen.

Vores konklusion om årsregnskabet omfatter ikke bestyrelsesberetningen, og vi udtrykker ingen form for konklusion med sikkerhed om bestyrelsesberetningen.

I tilknytning til vores revision af årsregnskabet er det vores ansvar at læse bestyrelsesberetningen og i den forbindelse overveje, om bestyrelsesberetningen er væsentligt inkonsistent med årsregnskabet eller vores viden opnået ved revisionen eller på anden måde synes at indeholde væsentlig fejlinformation.

Vores ansvar er derudover at overveje, om bestyrelsesberetningen indeholder krævede oplysninger i henhold til lov om fonde og visse foreninger.

Baseret på det udførte arbejde er det vores opfattelse, at bestyrelsesberetningen er i overensstemmelse med årsregnskabet og er udarbejdet i overensstemmelse med lov om fonde og visse foreninger. Vi har ikke fundet væsentlig fejlinformation i bestyrelsesberetningen.

## Erklæring i henhold til anden lovgivning og øvrig regulering

### Udtalelse om juridisk-kritisk revision og forvaltningsrevision

Bestyrelsen er ansvarlig for, at de dispositioner, der er omfattet af regnskabsaflæggelsen, er i overensstemmelse med love og andre forskrifter samt med indgåede aftaler og sædvanlig praksis. Ledelsen er også ansvarlig for, at der er taget skyldige økonomiske hensyn til kravet om sparsommelighed ved forvaltningen af de midler og driften af fonden, der er omfattet af årsregnskabet. Ledelsen har i den forbindelse ansvar for at etablere systemer og processer, der understøtter sparsommelighed, produktivitet og effektivitet.

I tilknytning til vores revision af årsregnskabet er det vores ansvar at gennemføre juridisk-kritisk revision og forvaltnings-

revision af udvalgte emner i overensstemmelse med standarderne for offentlig revision. I vores juridisk-kritiske revision efterprøver vi med høj grad af sikkerhed for de udvalgte emner, om undersøgte dispositioner, der er omfattet af regnskabsaflæggelsen, er i overensstemmelse med de relevante love og andre forskrifter samt med indgåede aftaler og sædvanlig praksis. I vores forvaltningsrevision vurderer vi med høj grad af sikkerhed, om de undersøgte systemer, processer eller dispositioner understøtter skyldige økonomiske hensyn ved forvaltningen af de midler og driften af fonden, der er omfattet af årsregnskabet.

Hvis vi på grundlag af det udførte arbejde konkluderer, at der er anledning til væsentlige kritiske bemærkninger, skal vi rapportere herom i denne udtalelse.

Vi har ingen væsentlige kritiske bemærkninger at rapportere i den forbindelse.

*København, den 23. marts 2022*

#### Deloitte

Statsautoriseret Revisionspartnerselskab  
CVR-nr. 33 96 35 56



Christian Dalmoose Pedersen  
statsautoriseret revisor  
MNE-nr. mne24730

# Fondsoplysninger

## Navn

Fonden Mødrehjælpen  
Abel Cathrines Gade 13  
1654 København V  
CVR-nr. 72 98 85 15  
Kommune: København

## Protektor

Hendes Kongelige Højhed Kronprinsesse Mary

## Formål

At yde social, sundhedsmæssig, økonomisk og uddannelsesmæssig støtte til enlige forsørgere, gravide og børnefamilier, som herigennem kan sikre deres børn bedre opvækst og levevilkår.

At arbejde for øget offentlig og politisk forståelse for enlige forsørgeres, gravides og børnefamiliers levevilkår.

At virke for en lovgivning, der i højere grad sikrer mulighed for en social, sundheds- og uddannelsesmæssig støtte til disse grupper.

## Skattegodkendelse

Mødrehjælpen er efter sine vedtægter en almenvælgørende eller på anden måde almennyttig fond. Institutionen er godkendt i henhold til skattelovgivningen som værende berettiget til at modtage gaver m.v. med fradragsret for giveren.

## Bestyrelsen

Elin Schmidt, formand  
Mette Faber, næstformand  
Thomas Blach  
Frank Cloyd Ebsen  
Kirsten Wæhrens  
Anette Jonassen

## Direktør

Ninna Thomsen

## Revision

Deloitte  
Statsautoriseret Revisionspartnerselskab  
Weidekampsgade 6  
Postboks 1600  
0900 København C

## Pengeinstitut

Arbejdernes Landsbank  
Vesterbrogade 5  
1620 København V



# Ledelsens årsberetning 2021

2021 blev et år, hvor Mødrehjælpen igen oplevede et stort og akut behov for hjælp til gravide og børnefamilier.

**M**ødrehjælpen har en unik rolle i det danske samfund, fordi vi støtter op om hele familien – både børn og forældre. Vi er familiernes holdepunkt, når livet er svært. Og der er brug for os. Det var tydeligt igen i 2021, hvor vi med afsæt i vores nye strategi 'Ingen børnefamilier skal stå alene' har haft fokus på at øge tilgængeligheden til vores rådgivning, støtte det tidlige forældreskab, udvikle vores voldsindsatser og ikke mindst styrke familiernes stemme.

## Hjælp til flere end nogensinde

At behovet for hjælp og støtte er alvorligt og akut, kommer til udtryk i det stigende antal familier, vi støtter. 11.795 gravide, forældre og børn har fået hjælp i vores rådgivningstilbud. 15.770 børn og forældre har deltaget i udflugter og aktiviteter i Mødrehjælpenes lokalforeninger – en stigning på 35 % fra 2020. Og endelig har både rådgivning og lokalforeninger samlet stået bag 18.688 uddelinger til familier, som har haft brug for hjælp. Vores uddelinger består bl.a. af jule-, sommerferie- og fødselsdagshjælp, økonomisk støtte, babyposer og flyverdragter – i 2021 hjalp vi 70 % flere på denne måde. Den store stigning vidner om, at alt for mange familier desværre har alt for lidt.

## Historisk opbakning

Vores indsats er ikke mulig uden det store engagement, vi møder blandt Mødrehjælpenes støtter. Og opbakningen til Mødrehjælpenes sag er stærk. Antallet af frivillige, der lægger engagement, kræfter og hjerte i Mødrehjælpen rundt om i landet, steg således til 2.282 – det højeste tal i Mødrehjælpenes historie. Stor velvilje møder vi også, når det gælder økonomisk støtte. Et stigende antal danskere støtter os med store og små beløb, og mange virksomheder og fonde bakker op om vores arbejde. Samlet set er Mødrehjælpenes indtægter i 2021 steget til 115,3 mio. kr. Over de sidste fire år har vi oplevet en indtægtsfremgang på i alt 53 %. Vi er både taknemmelige og stolte over den tillid, der bliver vist Mødrehjælpen.

## Kronprinsparrets Sociale Pris

I 2021 modtog Mødrehjælpen Kronprinsparrets Sociale Pris som en anerkendelse af vores indsats gennem mere end 100 år. Kronprinsparret fremhævede Mødrehjælpenes evne til nytænkning og samarbejde som særlige kvaliteter ved vores indsats. Det er nøgleord for os. En meget stor og varm tak fra hele Mødrehjælpen til Kronprinsparret for prisen. Og til vores mange samarbejdspartnere for at stå sammen med os i arbejdet for sårbare gravide og børnefamilier.

## Ingen børnefamilier skal stå alene!

Børnefamiliernes hverdag var også i 2021 præget af coronakrisens udfordringer. Den sårbarhed, vi møder i vores samtaler med familierne, er forstærket, og vi oplever, at de mange familier, der rækker ud efter vores hjælp, i stigende grad er presset på både socialt, psykisk og økonomisk overskud. Særligt i december oplevede vi et stort pres, da mange familier fik slået den skrøbelige bund helt ud af budgettet på grund af de stigende forbrugspriser. Det kostede julen i mange familier.

Mødrehjælpen vil i 2022 arbejde målrettet for fortsat at styrke børnefamiliernes muligheder og for at hjælpe, hvor behovet er størst. Innovation og samarbejde er stærke pejlemærker for vores nye strategi. Vi bidrager positivt til udviklingen af velfærdssamfundet via vores rådgivning, frivillige indsatser og vores fortalerarbejde. Vi råber op, når samfundets svageste lades i stikken. Og vi rækker ud og giver støtte og stemme til de familier, der har aller mest brug for vores hjælp.

Tusind tak til alle jer, der i 2021 bidrog til, at Mødrehjælpen kunne gøre en forskel.

Ninna Thomsen  
Direktør

## STRATEGISKE MÅLSÆTNINGER FREM TIL 2025

### En stærk stemme



- Mødrehjælpen er en førende børne- og familiepolitisk stemme i den offentlige og politiske debat
- Vi skaber engagement og følgeskab om Mødrehjælpenes sag
- Vi sikrer, at flere sårbare familier kommer til orde

### Ud af krisen



- Vi hjælper familier i krise nationalt, lokalt og digitalt
- Vores rådgivning og behandling er relevant og imødekommer familiernes behov
- Gravide og forældre i krise får styrket handlekraft til at navigere og komme igennem krisen
- Familier, der kæmper med fysisk sygdom og psykisk sårbarhed, bliver hjulpet bedre
- Vi hjælper flere fædre i krise

### En god start



- Vi understøtter den gode start på livet nationalt, lokalt og digitalt
- Vi sikrer hurtig hjælp ved akutoptståede behov
- Vores rådgivning og behandling sikrer vedvarende forandringer
- Vi hjælper flere yngre forældre

### En del af fællesskabet



- Flere familier får adgang til lokal hjælp og støtte
- Flere familier oplever at få den rette kombination af hjælp og støtte
- Flere familier deltager i lokale, netværksskabende aktiviteter, der styrker deres trivsel
- Flere familier med minoritetsbaggrund modtager helhedsorienteret hjælp og støtte

## Vi giver de sårbare familier en stemme



Ødelæggende børnefattigdom, et presset familieretssystem og et forsømt fødselsområde. Mødrehjælpenes kerneområder har i den grad været på dagsordenen i 2021, og vi har hver gang talt de gravide og familiernes sag.

Et af Mødrehjælpenes formål er at arbejde for øget offentlig og politisk forståelse for gravides og børnefamiliers levevilkår. Det gør vi over for politikere, i pressen, gennem kampagner og på de sociale medier med det mål at synliggøre familiernes udfordringer og problemer og ikke mindst at sikre politisk handling.

Vi har bl.a. talt imod udskamningen af ledige, der er for syge til arbejdsmarkedet. Kæmpet for rettigheder til de mange gravide og fødende, som svigtes af systemet. Og sat fokus på børn med traumer fra vold, fattigdom og betændte skilsmissekonflikter.

2021 står således tilbage som et år, hvor Mødrehjælpenes mærkesager lå højt på den politiske dagsorden.

### Rettigheder til gravide og fødende

Alle børn har ret til en god start på livet, og Mødrehjælpen har været drivende i

at kræve bedre vilkår til gravide og fødende.

I årets løb lykkedes det både at få fødselsområdet på finansloven og at gøre det til et tema i regional- og kommunalvalget med det resultat, at det nu er blandt de højt prioriterede indsatsområder flere steder i landet.

Selv om fødende nu står til at få rettigheder, så er det ikke gjort med de 100 mio. kr., der er afsat på finansloven i 2022. Derfor har vi det kommende år fuldt fokus på den længe ventede sundhedsreform, der bl.a. skal løse udfordringerne i samspillet mellem det kommunale og det regionale sundhedsvæsen. Fra vores perspektiv er det afgørende, at man aktivt styrker koblingen mellem de sociale og de sundhedsmæssige indsats, så familierne kommer godt fra start. Kun på den måde kan vi bryde med den sociale ulighed i sundhed.

I 2022 vil vi også fortsætte arbejdet for gravide og fødende i samarbejde med regioner og kommuner. Vi har i flere undersøgelser påvist, at tilbuddene og trygheden i svangreomsorgen varierer på tværs af landsdele. Det gælder lige fra kvaliteten af fødselsforberedelsen til amnehjælp og støtte efter fødslen. Det gælder blandt andet i Region Hovedstaden. Her vil Mødrehjælpen være en tæt sparringspartner, når regionen i år skal løfte fødselsområdet.

### Ingen børn skal vokse op i fattigdom

Alle har ret til at være en del af fællesskabet, men for alt for mange forældre og børn er fattigdom en hindring. I forsommeren kom Ydelseskommisionen med sine anbefalinger til et nyt ydelsesystem, der har som et af sine formål at reducere børnefattigdommen. Mødrehjælpen var til stede på de fleste medie-

” Når man som familie køber privat hjælp, så er det først og fremmest et heftigt signal til vores sundhedspolitikere om, at det tilbud, som vi giver i det offentlige, ikke er godt nok.

Direktør Ninna Thomsen på dr.dk maj 2021



### I 2021 HAR VI

#### ARBEJDET FOR RET TIL BEHANDLING FOR VOLDSUDSATTE BØRN

Vi har gjort både socialminister Astrid Krag, ordførere og Socialudvalg opmærksom på problemet med, at den voldsudøvende forælder skal give samtykke til barnets. Budskabet nåede også bredt ud på de sociale medier.

#### TALT FOR, AT FARS BARSEL LÆGGES TIL BARSELSPERIODEN

Vi indrykkede annoncer i landsdækkende dagblade med en appel om, at den øremærkede barsel til far bør lægges oveni barslen. Det er godt, at flere børn nu får øget tilknytning til den anden forælder. Men at tage barslen fra mor vil for nogle børn blot føre til tidligere institutionsstart.

#### AFDÆKKET, AT KUN HVER ANDEN KOMMUNE YDER HJÆLP TIL FÆDRE MED FØDSELSDEPRESSION

En kortlægning, som Mødrehjælpen lavede i samarbejde med ledende sundhedsplejersker, viste, at kun hver anden af landets kommuner har tilbud til fædre, der bliver ramt af en fødselsdepression. Det er til trods for, at mænd rammes næsten lige så hyppigt som kvinder.

#### GJORT BØRN TIL EKSPERTER

Da vi lancerede en ny online-rådgivning målrettet børn og unge på sitet erduokay.dk, fik vi hjælp af en række børn, som selv har oplevet vold i hjemmet. De kom med råd og delte egne erfaringer. Tilbuddet kom i luften med støtte fra Ole Kirk's Fond og i samarbejde med Børn, Unge & Sorg samt Psykiatrifonden.

”

**Uden julehjælp fra Mødrehjælpen ville vi ikke kunne have holdt jul. Vi brugte julehjælpen til at handle ind til julemad, flæskesteg, sovs, kartofler, og børnene fik en lille julegave hver. Børnene er meget bevidste om vores økonomi og siger fx 'vi ønsker os ikke noget til jul' eller 'jeg ville ønske vi fik nogle penge, så vi kan få noget ordentligt mad'.**

Mor til fire børn og modtager af Mødrehjælpens julehjælp

flader og satte adskillige landsdækkende medier i kontakt med familier, der mærker konsekvenserne af de seneste års fattigdomsskabende reformer.

Da vi i december uddelte julehjælp, oplevede vi en rekordhøj efterspørgsel på hjælp, bl.a. drevet af de stigende priser på gas, el og forbrug. De erfaringer har vi omsat til politiske appeller om at gøre noget ved børnefattigdommen, fordi vi oplever det som et aktuelt og uløst problem.

Vi arbejder tæt sammen med organisationer og fagforbund om at bekæmpe børnefattigdom. Det er vores ambition, at børnefattigdommen skal halveres, når Folketinget i 2022 laver en reform af ydelsessystemet.

#### Urimelig forskelsbehandling af voldsudsatte børn

Alle børnefamilier skal have hjælp til at komme videre fra kriser. Politisk har vi især arbejdet med aftalen 'Børnene Først', som et bredt flertal af Folketingets partier indgik i maj 2021. Den er et nybrud, fordi den giver udsatte børn rettigheder. Men desværre og helt uforståeligt ikke alle udsatte børn.

Mødrehjælpen har som mål at sikre, at voldsudsatte børn og unge får hjælp til at bearbejde det, de har været igennem. Dét er der to ting, der spænder ben for, som lovgivningen er i dag.

For det første er hverken børn eller voksne sikret ret til ambulante behandling for vold. Og for det andet, at det ved delt forældremyndighed kræver samtykke fra den voldelige forælder, hvis barnet skal tilbydes behandling. Det er desværre en stopklods for mange børn, som ellers har stort behov for behandling. Reglerne omkring samtykke bliver ændret for børn af forældre med misbrug, men ikke for børn, der lever i familier med vold. Den urimelige forskelsbehandling skal være fortid i 2022.

Med 'Børnene Først' skal familiehuse udbringes til hele landet. Vi vil arbejde for, at civilsamfundets organisationer får en rolle i husene. Det er afgørende for husenes succes, at der er et myndighedsfrit rum, hvor også gravide og familier med systemangst kan få hjælp.

#### Børnenes stemme i Familieretshuset

Fra flere sider har der i årets løb været rejst ønske om at flytte de konfliktfyldte § 7-sager til Familieretten. Det har vi i Mødrehjælpen talt tydeligt imod og vil fortsætte med at gøre det i 2022.

I de familier, hvor der er både et højt konfliktniveau og komplekse udfordringer, er der brug for en stærk tværfaglig indsats med fokus på at nedtrappe konflikter og finde bæredygtige løsninger med afsæt i børnenes behov. Derfor

skal konfliktfyldte skilsmisssager fastholdes i Familieretshuset.

#### Stor opbakning fra befolkningen

Vores indsats med at varetage familiernes interesser foregår ikke kun i høringssvar og lukkede rum på Christiansborg, i regionerne og kommunerne.

Vi vil have debatten og engagementet ud og leve i samtalen over frokosten på arbejdspladsen, og når man vender verdenssituationen med venner og familie.

Derfor er vi til stede i pressen med citater og undersøgelser, ligesom vi i 2021 indrykkede annoncer med fokus på både abortrettigheder, indsamlede underskrifter blandt danskere, der støtter op om vores manifest for trygge fødsler, klædte frivillige på til at deltage i debatterne, og dokumenterede det hele på sociale medier.

Opbakningen fra befolkningen har været overvældende. Over 181.000 danskere støttede os over året med store og små beløb. En stigning på 18 % i forhold til 2020.

I 2021 introducerede vi også tidligere voldsudsatte børn som ekspertkilder i et nyt rådgivningstilbud til børn og unge, og sidst på året lancerede vi et Familiepanel, så alle dem, vi hjælper og rådgiver, kan få en endnu stærkere stemme.



## I 2022 VIL VI

### UDVIKLE MØDREHJÆLPENS FAMILIEPANEL

Familiepanelet består af gravide og familier, der har fået hjælp og rådgivning af Mødrehjælpen. Deltagerne deler deres meninger, erfaringer og problemer. Det giver familierne en stærkere stemme, når vi går i pressen, og deres input sætter os i stand til at rådgive politikere samt målrette og udvikle vores tilbud og rådgivning.

### ARBEJDE FOR UDSATTE GRAVIDE BÅDE FØR, UNDER OG EFTER FØDLSLEN

Det er Mødrehjælpenes ambition, at 2022 bliver året, hvor vi sikrer rettigheder til gravide, fødende og nybagte familier. Det gælder både før, under og efter fødslen. Det handler bl.a. om bedre screening for fødselsdepression af både mor og far, stop for automatiske hjemsendelser kort efter fødslen og bedre støtte til at etablere amning.

### HALVERE BØRNEFATTIGDOMMEN

Når Folketinget i 2022 skal lave en gennemgribende reform af ydelsessystemet, vil Mødrehjælpen arbejde for, at reformen også markant sænker børnefattigdommen. Der er fortsat over 40.700 børn, der oplever fattigdom. Det antal skal som minimum halveres.



## Afgørende hjælp, når krisen får hverdagen til at kollapse

Ud af krisen



Gravide og børnefamilier i Danmark har i den grad haft brug for hjælp det forgangne år. Hvad enten de slås med vold, skilsmisse, dårlig økonomi og arbejdsløshed eller sygdom. Mødrehjælpen hjalp rekordmange gennem rådgivning og støtte.

Når skilsmisse, vold, arbejdsløshed eller sygdom rammer, kan gravide og forældre få brug for hjælp til at finde fodfæste og komme igennem den livskrise, de står midt i. Det behov har været stærkt stigende i 2021.

Coronakrisen har på ny udfordret landets mest udsatte børnefamilier. Flere har følt sig omsluttet af en lamrende ensomhed, mens vold og konflikter er steget. Bl.a. fordi familierne har været i isolation sammen, og fordi forældre har været presset til at forholde sig til spørgsmål og beslutninger om samvær, smitterisiko og vaccination. For par med sager i Familieretshuset er den sorg og det sammenbrud i hverdagen, som ofte følger med en skilsmisse, blevet forværret af alt for lange ventetider. En ventetid, der er gift for forældresamarbejdet, og som desværre har bragt mange børn alvorligt i klemme.

### Travlhed i Holdepunkt

Mødrehjælpen landsdækkende rådgivning Holdepunkt hjalp 8.451 gravide og forældre i 2021. Langt de fleste henvender sig på telefon, men rådgivningen gives også på chat og ved fremmøde i vores rådgivningshuse. Derudover byder Holdepunkts hjemmeside på en samling rådgivningsartikler, som i løbet af 2021 havde besøg af knap 250.000.

58 % af de gravide og forældre, der

er i kontakt med Holdepunkts socialrådgivere, er enlige forsørgere. Det skinner også tydeligt igennem, når man ser på de hyppigste henvendelsesårsager. Her handler to ud af tre samtaler om samlivsophævelse, og i disse fylder spørgsmål til samvær (70 %), forældre-samarbejde (48 %), skilsmisse, samlivsophævelse eller separation (37 %) og konflikter (34 %).



**47 % af kvinderne i Ud af Voldens Skygge er eller har tidligere været sygemeldt på grund af den vold, de har oplevet.**

### Når konflikter kammer over og bliver til vold

Vold i familien er et problem, vi dagligt møder i vores rådgivningsindsatser.

Faktisk omhandler hver femte henvendelse i Holdepunkt vold.

Det er et alvorligt samfundsproblem, at konflikterne koger over i så mange hjem – for vold sætter sig dybt i dem, den rammer. Og vold avler vold.

I Mødrehjælpen's indsats Ud af Voldens Skygge kan mødre og børn få behandling og rådgivning. Mødrene støttes i at skabe en tryk og bedre hverdag, styrkes i deres forælderrolle og får redskaber til at håndtere kontakten til den voldelige ekspartner.

I alt 171 mødre fik tilbudt individuelle samtaler, behandling og gruppeforløb i 2021. Samtidig deltog 172 mødre i et forløb med særligt fokus på, hvordan man hjælper sit barn. 44 børn fik rådgivning og behandling for de psykiske konsekvenser af volden.

### Natur som terapi

Forskning viser, at naturen kan være helende for personer, som har oplevet traumatiske hændelser.

Naturterapi kan mindske psykiske, fysiske og sociale følgevirkninger af vold, og i årets løb har kvinder fra Ud af Voldens Skygge haft mulighed for at mærke det på egen krop. I grønne omgivelser i Københavns Kommunes terapihave på Vestre Kirkegård har de oplevet, hvordan de kan bruge naturen til at få en større ro.



### I 2021 HAR VI

#### SIKRET HJÆLP TIL BØRN OG UNGE, DER IKKE ER OKAY

På sitet erduokay.dk tilbyder Mødrehjælpen hjælp og rådgivning til voldsudsatte unge. Her kan børn og unge læse om konflikter og vold, de kan spejle sig i andres erfaringer, tage testen 'Er du okay?' og chatte med Mødrehjælpen's erfarne rådgivere.

#### ÅBNET EN NY SKILSMISSE-RÅDGIVNING

Uenigheder om, hvor barnet skal bo, hvordan samværet skal fordeles, og hvad der er bedst for barnet, kan hurtigt spidse til, når afgørelser og afklaring sættes på pause. Det var derfor et stort og vigtigt skridt, da vi i løbet af 2021 kunne åbne en skilsmisserådgivning til forældre, som oplever ventetid i Familieretshuset. Rådgivningen har fokus på at klæde forældrene på til at samarbejde om barnet, og den er et supplement til den skilsmisserådgivning, vi forvejen giver i Holdepunkt.

#### UDELTE HISTORISK MEGET JULEHJÆLP

Vi oplevede et ekstra pres på Mødrehjælpen's julehjælp. Ikke mindst fordi børnefamilierne i år var ekstra pressede af stigende priser på el, gas og dagligvarer. Men takket være en historisk opbakning til Mødrehjælpen's julehjælp, kunne 13.121 af landets fattigste børn fejre julen. Det er 39 % flere end i 2020.

” **Jeg lyttede virkelig til min krop og fulgte bare med. Jeg endte med at tage skoene af og sætte begge fødder op på et træ, og så begyndte der at komme mere positive tanker om mig selv.**

Kvinde om oplevelsen med naturterapi i Ud af Voldens Skygge

Vi udviklede også et naturterapiforløb for børn i samarbejde med Høje-Taastrup Kommune. Børn, som oplever vold derhjemme, kæmper ofte med efterreaktioner. Deres stressniveau er højt, og de er præget af psykosomatiske reaktioner som søvnbesvær, ondt i maven, uro og anspændthed efter at have levet med angst og uforudsigelighed i længere tid. At komme ud i naturen giver børnene mere ro i kroppen og større grad af selvstændighed. Og den teknik, de lærer, kan de også bruge i fx skolen, når de har svært ved at koncentrere sig. Vi kan særligt se, at drenge får bedre hjælp af at være i naturen end i et indendørs gruppeforløb.

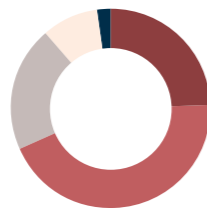
På baggrund af vores positive erfaringer med naturterapi vil vi i 2022 fortsætte med at afprøve og udvikle metoden og sikre, at tilbuddet udbredes nationalt i alle vores voldsindsatser og andre relevante indsatser i Mødrehjælpen.

### Styrket hjælp til børn og unge udsat for vold

Hver 6. barn oplever vold i hjemmet, men det er sjældent noget, de taler om – de fleste betror sig allerhøjest til en enkelt ven om, hvad der sker derhjemme.

Der er stort behov for at styrke børn og unges viden om vold og sikre kvalificeret hjælp til dem, den går ud over. Derfor var det en stor glæde, at vi i samarbejde med Ole Kirk's Fond, i september lancerede et helt nyt tilbud til målrettet voldsudsatte børn og unge på sitet erduokay.dk. Tilbuddet blev

kombineret med en stor kampagne i samarbejde med DR Ultra og DR Lær og forskellige konkrete indsatser målrettet børn og unge. Både hjemmesidens tilbud og kampagnen er blevet godt modtaget af børnene.



### VOLDENS VARIGHED

For hovedparten af de familier, der får hjælp i Ud af Voldens Skygge, har volden varet mere end 5 år.

- Over 10 år **24 %**
- 5-10 år **43 %**
- 3-4 år **20 %**
- 1-2 år **9 %**
- Under 1 år **2 %**

### Styrket fokus på økonomisk rådgivning

Ud over svære skilsmisser, konflikter og vold, er økonomiske udfordringer også kilde til krise i mange familier. Næsten hver femte samtale i Holdepunkt omhandlede økonomi i 2021.

Fattigdom er i mange tilfælde en barriere for at genvinde overskud i hverdagen. Når neglene bides i bund af frygt for, om regninger kan betales, eller om der er penge til mad sidst på måneden, er det svært også at finde overskud til at tage hånd om de andre problemer, der fylder i familien – og om børnene for den sags skyld.

Vores rådgivning har i samarbejde med Egmont Fondens initiativ 'En Håndsrækning' hjulpet 161 familier med i alt 280 børn med økonomisk støtte i 2021. Der er uddelt 1,47 mio. kr., hvoraf næsten halvdelen er gået til akut hjælp, mens der også er givet støtte til tøj, babyudstyr, sko og møbler til børn. Derudover er der med midler fra En Håndsrækning også sendt En god start-pakker ud til 857 forældre.

Gennem Louis Petersens Legat har 54 familier modtaget hjælp for et samlet beløb på 449.200 kroner. Hjælpen understøttede bl.a. akut hjælp, advokatbistand og økonomisk hjælp til flytning.

Derudover er mange børn og forældre blevet hjulpet gennem vores forskellige indsamlingskampagner og uddelinger i Mødrehjælpen's lokale foreninger.

Holdepunkt er akkrediteret af RådgivningsDanmark, og er finansieret af Socialstyrelsens pulje til landsdækkende frivillige sociale organisationer (ULFRI), finanslovstilskud samt bidrag fra private og fonde.



## I 2022 VIL VI

### UDVIKLE EN BISIDDERORDNING

Vi møder mange gravide og forældre, der ønsker råd og vejledning til, hvordan de kan få hjælp til kontakten med de offentlige myndigheder som Familieretshuset og kommunen. Derfor vil vi i 2022 udvikle en bisidderordning, hvor frivillige bliver klædt på til at støtte og guide familier i dialogen med de offentlige myndigheder.

### STARTE ONLINE UNGEGRUPPER FOR VOLDSUDSATTE UNGE

Vores børneekspertpanel har været med til at udvikle onlinegrupper, som vi starter op i 2022. Grupperne henvender sig til unge, der oplever svære og voldsomme konflikter derhjemme. I grupperne vil de opleve et online netværk af andre unge i samme situation som dem selv, hvor de kan dele deres tanker og oplevelser, hvis de har lyst.

### OPRUSTE VORES ØKONOMISKE RÅDGIVNING

For di en stabil og afbalanceret økonomi er fundamentet for den generelle trivsel i familien, vil vi være nysgerrige på, hvordan vi kan videreudvikle vores rådgivning inden for økonomi og gæld – både nationalt og gennem lokale samarbejder.

## Børnefamilier skal hjælpes godt fra start

Det kan være livsomvæltende at blive forældre, og mange ender med svære psykiske efterreaktioner, mislykkede ammeforløb og en følelse af ikke at slå til. Mødrehjælpen har derfor skruet op for indsatsen til gravide og småbørnsforældre i 2021.

Mødrehjælpen er optaget af, at børnefamilier får bedre hjælp og støtte gennem graviditeten og i det tidlige forældreskab, så de kan skabe de bedste rammer for deres børn. Det gælder ikke mindst de familier, som har oplevet udfordringer i livet og derfor ikke nødvendigvis har de samme forudsætninger for at mestre forældrerollen.

### Svært år for sårbare forældre

Mødrehjælpens specialiserede indsatser for gravide og forældre under 30 år er centrale tilbud i visionen om at sikre en god start.

I 2021 deltog flere end 570 gravide og forældre i indsatserne i Brønderslev, Aarhus, Esbjerg, Randers, Fredericia, Høje-Taastrup og København. Mange kommer med en turbulent opvækst i bagagen, præget af svære sociale forhold, mistrivsel i skolen med mange skoleskift eller andet, som kan gøre det svært både at balancere forældrerolle og start på uddannelse eller arbejdsliv.

Mange mangler også et stabilt netværk i hverdagen. Så da landet igen lukkede ned, havde forældrene sparsom kontakt med andre, som kunne guide dem i deres nye forældrerolle og tale med dem om den usikkerhed og sociale angst, som flere af dem blev fyldt af under nedlukningen.

### Familiehuse styrker forældrekompetencer og beskæftigelse

I 2022 vil vi i samarbejde med kommuner, regioner og frivillige fortsat styrke vores indsats for målgruppen af sårbare forældre.



**28 % af forældrene i Mødrehjælpens tidlige indsatser har ingen uddannelse eller kun folkeskolens afgangseksamen.**

Vi tager bl.a. hul på et nyt partnerskab med Region Syddanmark, hvor vi flytter ind med rådgivere i jordemoderkonsultationerne, og så vil vi arbejde for, at Mødrehjælpen kommer til at spille en central en rolle i etableringen af fremtidige familiehuse.

Familiehusene er inspireret af Mødrehjælpens tidligere indsatser, som



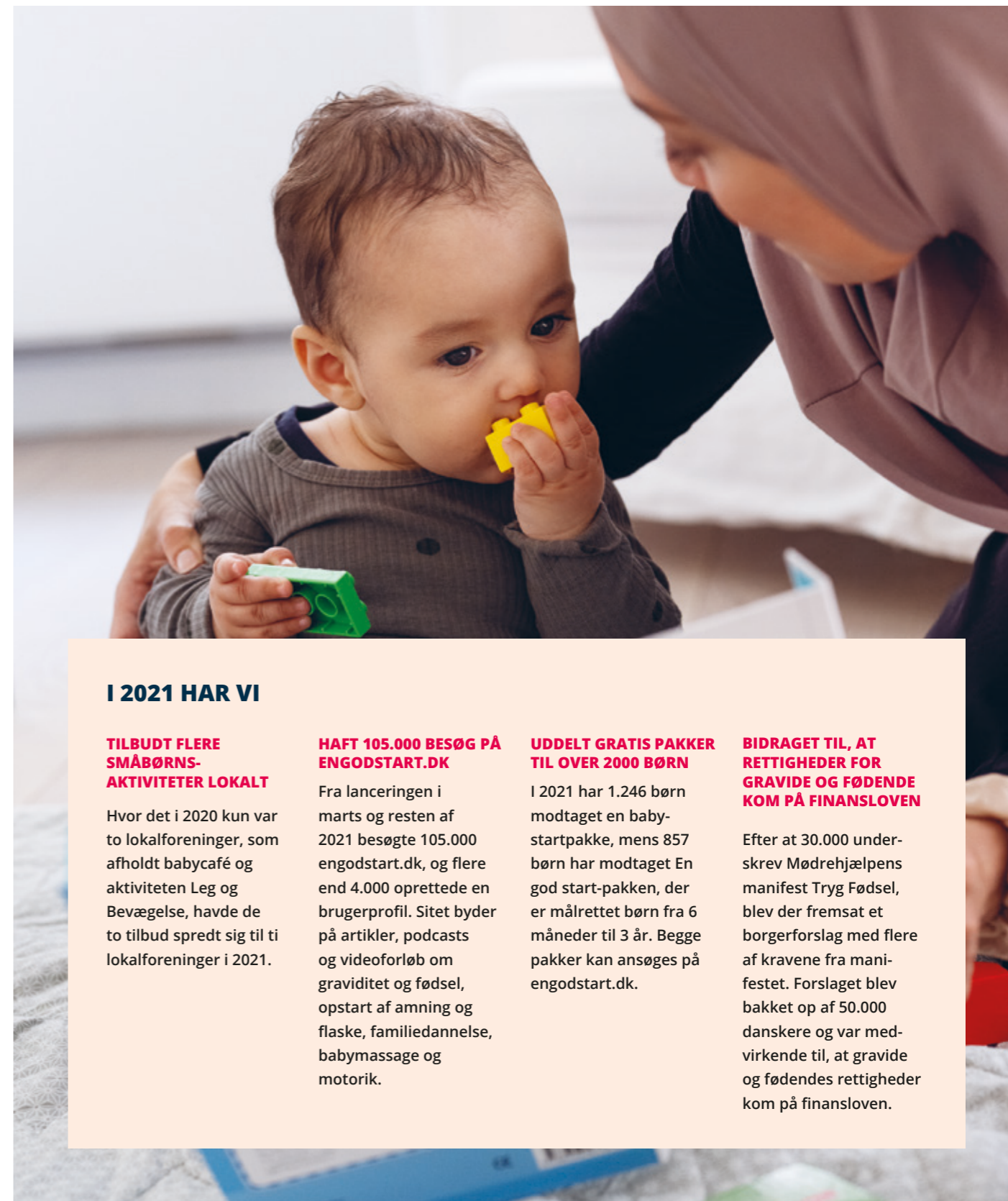
giver kommende og nybagte forældre mulighed for at få hjælp til både sundheds- og socialfaglige problemer under ét tag. Når Familiehusene skal etableres, kan vi bidrage med værdifulde erfaringer fra samarbejdet om Familiens Huse samt de øvrige indsatser, vi driver i samarbejde med kommunerne på tværs af landet.

Resultaterne for 2021 viser, at Mødrehjælps tidlige indsatser er til gavn for de familier, der deltager. Når forældrene har afsluttet deres forløb, er 84 % i beskæftigelse eller uddannelse. Det er en stigning på 13 procentpoint i forhold til udgangspunktet, da de opstartede deres forløb. Når vi spørger dem, så oplever 3 ud af 5 sig styrket i moderskabet og med en følelse af at have styrkede handlegenerer efter endt forløb. Derudover oplever halvdelen at have et bedre netværk omkring sig.

### 1000 Dage i luften med engodstart.dk

I 2021 har Mødrehjælpen fortsat udviklet 1000 Dage – et femårigt partnerskab med Egmont Fonden, som løber frem til midten af 2024.

Bl.a. gik engodstart.dk i luften tilbage i marts. Et digitalt univers med råd og vejledning fra fagprofessionelle målrettet alle gravide og småbørnsforældre. Målet er at sikre et sted, hvor man trygt



### I 2021 HAR VI

#### TILBUDT FLERE SMÅBØRNS- AKTIVITETER LOKALT

Hvor det i 2020 kun var to lokalforeninger, som afholdt babycafé og aktiviteten Leg og Bevægelse, havde de to tilbud spredt sig til ti lokalforeninger i 2021.

#### HAFT 105.000 BESØG PÅ ENGODSTART.DK

Fra lanceringen i marts og resten af 2021 besøgte 105.000 engodstart.dk, og flere end 4.000 oprettede en brugerprofil. Sitet byder på artikler, podcasts og videoforløb om graviditet og fødsel, opstart af amning og flaske, familiedannelse, baby massage og motorik.

#### UDELT GRATIS PAKKER TIL OVER 2000 BØRN

I 2021 har 1.246 børn modtaget en baby-startpakke, mens 857 børn har modtaget En god start-pakken, der er målrettet børn fra 6 måneder til 3 år. Begge pakker kan ansøges på engodstart.dk.

#### BIDRAGET TIL, AT RETTIGHEDER FOR GRAVIDE OG FØDENDE KOM PÅ FINANSLOVEN

Efter at 30.000 underskrev Mødrehjælps manifest Tryk Fødsel, blev der fremsat et borgerforslag med flere af kravene fra manifestet. Forslaget blev bakket op af 50.000 danskere og var medvirkende til, at gravide og fødendes rettigheder kom på finansloven.

”

**Vi har i dag modtaget vores pakke og vil bare sige tusind tak!! Det er helt overvældende med så mange fine ting. Især de små bøger med dyr er et hit og de fine ting fra bObles. Der er til mange timers god leg.**

Kristina, som har modtaget En god start-pakken til sin datter på 2 år

kan søge svar fra den dag, man står med en positiv graviditetstest i hånden, frem til at barnet fylder tre år.

Indholdet er blevet taget godt imod af både gravide, småbørnsfamilier og fagpersoner, og vi vil i 2022 fortsætte med at udvikle engodstart.dk, så endnu flere finder vej til sitet.

Gennem 1000 Dage er Mødrehjælpens landsdækkende rådgivning Holdepunkt desuden blevet styrket, så rådgiverne er klædt på til at vejlede, når der kommer spørgsmål af sundhedsfaglig karakter. Det kan være om alt fra fødselsdepression og trivsel til søvn og mad.

Samtidig er der i partnerskabet stort fokus på at bygge bro mellem tilbudene, så familierne får det, de har behov for, fx rådgivning, aktiviteter i lokalforeningerne eller babypakker.

### De første tre år bliver lidt lettere med en babypakke

Babypakker og muligheden for at ansøge om dem er blevet udviklet i årets løb. Pakkerne bliver stadig uddelt af vores lokalforeninger i samarbejde med lokale jordemødre og sundhedsplejersker, men som noget nyt kan familierne nu også ansøge digitalt om en babystartpakke.

Vi lancerede også 'En god start-pakken' målrettet børn fra 6 måneder til 3 år. Produkterne i pakkerne er doneret af en række virksomheder, og de hjæl-

per forældre til at stimulere barnets udvikling. Målgruppen for alle pakker er økonomisk og socialt sårbare familier.

I 2022 lancerer vi endnu en pakke til familier, der opretter en profil på engodstart.dk. Og vi vil spørge modtagerne af babypakkerne ind til deres behov for socialfaglig rådgivning og frivillige aktiviteter for at kunne hjælpe dem endnu bedre.

### Frivillige sætter ind med barselsaktiviteter

Også i Mødrehjælpens lokalforeninger er der fokus på den tidlige indsats i årets løb. Der er udviklet aktiviteter målrettet gravide og forældre med børn i alderen 0-3 år, og i 2021 deltog 1.634 i alt fra babycaféer, rytmik og førstehjælpskurser. I samarbejde med Far for livet har frivillige desuden arrangeret Fars Legestue med stor succes.

Aktiviteterne sikrer forældrene støtte og hjælp i nære fællesskaber. Et sted, hvor man kan stille spørgsmål, dele erfaringer og bakke hinanden op, når søvnunderskuddet tærer, eller amningen driller. Det betyder alverden for dem, der ikke har et stærkt netværk at støtte sig til under barslen.

### Voldsudsatte gravide, abort og skjult graviditet

Mødrehjælpen hjælper også i forbindelse med graviditeter, som er svære af den ene eller den anden årsag.

I 2021 fik 405 en støttesamtale om abort i Holdepunkt. Hver fjerde støttesamtale handlede om psykiske reaktioner efter en abort. Abort har siden Mødrehjælpens start været en helt central mærkesag. Og vi er et af de få steder i Danmark, der tilbyder uvildige støttesamtaler. Formålet med samtalerne er at støtte den gravide, så hun bliver i stand til at træffe sit eget valg. Vi tilbyder også støttesamtaler efter abort.

På hjemmesiden skjultgravid.dk rådgiver vi såkaldt 'skjult gravide'. Det er kvinder med en uplanlagt eller uønsket graviditet, og kvinder, som holder graviditeten hemmelig for deres netværk eller offentlige myndigheder. I 2021 henvendte 55 kvinder sig for at få vejledning om en skjult graviditet.

I 2022 vil vi styrke vores tilstedeværelse og vores hjælp til de kvinder og par, der har brug for uvildig og faglig rådgivning i forbindelse med tvivl om abort. Vores arbejde for skjulte gravide fortsætter også ufortrødent.

Endelig vil vi styrke vores fokus på vold i graviditeten, da vold har alvorlige konsekvenser for bl.a. barnets fødselsvægt og trivsel. En graviditet kan ofte være den udløsende faktor til vold i parforholdet, eller den kan få volden til at eskalere. Det er derfor vigtigt både at forebygge, at volden opstår, og tilbyde relevant behandling hurtigt, hvis forholdet har udviklet sig i en voldelig retning.



## I 2022 VIL VI

### SÆTTE ENDNU MERE FOKUS PÅ FAR

Mødrehjælpen hjælper alle forældre i vores rådgivningsindsatser, lokale tilbud og aktiviteter samt i vores politiske fortalerarbejde. Omsorgsopgaven er ikke kønsbestemt, og fædre er vigtige for barnets trivsel. De rammes også af fødselsdepression, skilsmisse og økonomiske problemer – og så skal de med den nye barselslovgivning være mere på barsel de kommende år. Den udvikling vil vi følge tæt.

### RYKKE DEN SOCIALE INDSATS IND PÅ FØDEGANGEN

I et nyt partnerskab med Region Syddanmark kommer socialrådgivere fra Mødrehjælpen til at være til stede på regionens fødesteder, så særligt sårbare familier får kombineret den sundhedsfaglige indsats med socialfaglig hjælp. Vores socialrådgivere vil hjælpe familierne med at bygge bro til myndighederne, understøtte barnets udvikling eller søge støtte hos Mødrehjælpens øvrige tilbud eller andre organisationer.

### UDVIKLE VORES TILBUD GJENNEM DATA OG BRUGERINDDRAGELSE

Engodstart.dk skal være det foretrukne site for gravide og småbørnsforældre. Uanset, om de googler efter råd om fx søvn og amning, har brug for socialfaglig rådgivning eller vil deltage i aktiviteter. Vi vil indhente viden fra de gravide og forældre, der besøger sitet. Den viden vil vi bruge til at udvikle indholdet, så vi sikrer, at sitet hele tiden er i tråd med familiernes behov.

”

**Jeg havde helt klart sat barren for højt. Jeg skulle være ham, der kunne klare det hele, og som tog sig godt af min kone og min søn. Så jeg kunne slet ikke forstå, hvorfor jeg gik helt ned med flaget og havde svært ved at klare, at min søn græd. Det er jo ikke sådan, at en mand skal reagere. Det var skamfuldt og svært at tale om.**

Kenneth, som blev ramt af en fødselsdepression, da han blev far. Citatet blev bragt i Jyllands-Posten i forbindelse med omtale af Mødrehjælpens analyse af manglende screening og hjælp ved efterfødselsreaktioner



## Flere børnefamilier blev en del af et fællesskab

Ingen familier skal opleve social isolation. Derfor skaber Mødrehjælpen åbne og inkluderende fællesskaber på tværs af vores professionelle rådgivning og vores frivillige indsatser i lokalforeninger.

Ensomhed er stigende i Danmark. Undersøgelser fra før coronakrisen peger på, at ca. 8 % af danskerne er ensomme – og det rammer ikke kun unge og ældre. Det rammer i den grad også gravide og børnefamilier. Skilsmisse og arbejdsløshed er de typiske grunde til ensomhed. Og netop de to faktorer – og følgevirkninger som dårlig økonomi – er noget af det, som mange af dem, Mødrehjælpen rådgiver og laver indsatser for, oplever.

Aktiviteter er derfor en central del af den hjælp og støtte, vi tilbyder i Mødrehjælpen 41 lokalforeninger. Her kommer familier, som kæmper med fattigdom, fysisk og psykisk sygdom og social isolation. I Mødrehjælpen lokalforeninger kan familierne tale med og betro sig til de frivillige. Og samtidig kan de møde andre børn og forældre, hvilket giver dem mulighed for at skabe det netværk, som kan være et afgørende skridt til mere overskud og en bedre hverdag.

### 9.000 flere børn og forældre fik hjælp lokalt

325.674 timer har Mødrehjælpen fantastiske frivillige brugt på at hjælpe børnefamilier over hele landet. Det svarer til 169 fuldtidsansættelser og en vækst på 27 % i forhold til 2020.

Den store indsats har gjort det muligt at tilbyde lokale aktiviteter til 15.770

børn og forældre samt uddele støtte direkte fra lokalforeningerne til i alt 8.323 familier i form af bl.a. jule- og fødselsdagshjælp.

I alt er 24.671 blevet hjulpet gennem Mødrehjælpen lokalforeninger, hvilket er over 9.000 flere børn og forældre end sidste år.



### LYS I LAGKAGEN

**1.321 børn fik reddet fødselsdagen med støtte fra Mødrehjælpen lokalforeninger.**

Stigningen er et udtryk for, at behovet for hjælp og aktiviteter er steget blandt familierne. Samtidig har flere af de initiativer og hjælpepakker, som Folketinget satte i søen på grund af coronakrisen, gjort det muligt for os at indfri den store efterspørgsel.

En del af fællesskabet



Vi har bl.a. skruet op for antallet af udflugter og uddelt coronapakker til familierne med spil, ingredienser og opskrifter til fx kage eller pizza samt gavekort til svømmehal, biograf, ZOO eller teater. Mens 4.574 deltog i udflugter i 2020, steg antallet til 8.087 i 2021.

### En samlet hjælp med afsæt i familiernes behov

Mange af de familier, vi møder i vores lokale aktiviteter, har også brug for rådgivning. Vi har derfor i årets løb styrket brobygningen mellem Mødrehjælpen rådgivning og frivillige indsatser for at sikre familierne en endnu bedre og helhedsorienteret hjælp – hvad enten de har brug for socialfaglige råd og juridisk vejledning, eller den nære støtte i form af en familieeven eller netværksskabende aktiviteter i deres lokalområde.

For at sikre en bedre sammenhæng mellem indsatserne har vi haft fokus på at skabe kendskab på tværs og dele erfaringer og kompetencer frivillige og rådgivere imellem. På den måde bliver det lettere for vores frivillige at hjælpe familierne videre til den rette hjælp.

De frivillige har haft mulighed for at deltage i arrangementer, som skaber inspiration og styrker kompetencerne. Og vi har prioriteret ikke blot at have socialrådgivere til stede gennem den nationale rådgivning Holdepunkt, men



### I 2021 HAR VI

#### INVESTERET 325.674 FRIVILLIGTIDER I BØRNE-FAMILIER

Mødrehjælpen 2.282 frivillige har lagt masser af tid og engagement i at hjælpe børnefamilier over hele landet til at få en bedre hverdag, bryde ensomheden og blive en del af inkluderende fællesskaber. De mange timer svarer til hele 169 fuldtidsansættelser. Det er en vækst på 27 % i forhold til år 2020.

#### HJULPET 24.671 BØRN OG FORÆLDRE LOKALT

De frivillige har i 2021 bidraget til, at rekordmange har kunnet deltage i lokale aktiviteter og få lokal støtte af Mødrehjælpen. Der har været juletræstænding, madlavning og fællesspisning, udflugter i naturen, julegaver til børn i familier, hvor der ikke er råd og biografture.

#### UDVIKLET FRIVILLIG-FAGLIGHEDEN

Rundt om i landet har frivillige deltaget i arrangementer, som har givet inspiration og styrket deres kompetencer. I Odense holdt vi blandt andet en temadag om mødet med familierne, mens vi i efteråret afholdt to digitale workshops om brobygning og introduktion af den nye hotline, hvor både frivillige og medarbejdere deltog.



**Tak for en rigtig god snak. Det var rart at føle sig hørt og forstået. Jeg fik gode konkrete indspark til, hvad jeg kan gøre for bedst at komme videre herfra. Jeg følte, at der var tid til mig og på ingen måde, at rådgiveren havde travlt med at komme videre.**

Forælder, der har fået rådgivning i Holdepunkt

også lokalt forankret, hvor familierne bor. Det gælder fx i Fredericia, hvor socialrådgivere rykker ud for at hjælpe og rådgive gravide og forældre med børn fra 0-6 år.

Endelig etablerede vi i 2021 en hotline, hvor frivillige kan få sparring fra socialrådgivere i Mødrehjælpen, når de står i situationer, hvor de er i tvivl om, hvordan de bedst hjælper en familie. Hotlinen kan fx blive brugt af de frivillige, der rykker ud som Familie-venner.

#### **Familievenner hjælper småbørnsfamilier med at få enderne til at mødes**

41 familier fik i 2021 en Familieven gennem Mødrehjælpen. Det er 30 % flere end i 2020.

En Familieven er en frivillig, som hjælper ved at tage del i familiens glæder, bekymringer og udvikling.

Mødrehjælpen's Familievenner engagerer sig dybt i familiernes hverdag. De er der for forældrene og børnene på den enkelte families præmisser og bidrager fx til familiernes hverdag ved at lytte, komme med råd, deltage i familieaktiviteter eller hjælpe med at skabe struktur i en hektisk hverdag.

#### **Nye initiativer vil give bedre indblik i familiernes behov**

Arbejdet med at finde fælles løsninger

fortsætter i 2022 med familiernes perspektiv og behov i førersædet. Vi skal udnytte Mødrehjælpen's fulde palette af tilbud til familierne, så vi sikrer familierne den bedste hjælp.

Derfor fortsætter vi med at styrke de frivilliges socialfaglige kompetencer gennem workshops og temadage.



**209**

**Så mange flere frivillige sluttede sig til Mødrehjælpen i 2021**

I fire lokalforeninger vil vi arbejde fokuseret med at bygge bro mellem lokalforeningernes aktiviteter og Mødrehjælpen's nationale rådgivning. I nogle lokalområder vil brobygningen blive integreret i eksisterende aktiviteter, mens det andre steder vil være en del af nye familiecaféer.

Familiecaféer er et aktivitetstilbud for familier, hvor der er særligt fokus på at skabe netværk, styrke forældres selvværd i rollen som forældre og give inspiration til at klare hverdagen.

I 2021 tilbød vi digitale aktiviteter, som gav gravide og familier mulighed for at være med i gravid- og tumlinge-yoga, sanseleg, musikalsk legestue, højtlesninger, efterfødselstræning og meget mere hjemme i stuen direkte via Facebook. I alt 1.778 så med live, og siden er videoerne blevet set over 100.000 gange.

Aktiviteterne viste sig at skabe stor glæde for familierne, også efter samfundet blev genåbnet. Derfor fortsætter vi med at videreudvikle og udbygge vores digitale initiativer, så vi også gennem inkluderende digitale fællesskaber kan mindske afstande og hjælpe endnu flere familier.

I 2022 vil vi også arbejde på, at det bliver lettere at sammenligne data for vores indsatser på tværs, så vi får et endnu bedre indblik i, hvad der virker, og sætte ind med tilbud, der matcher familiernes behov og ønsker.



#### **I 2022 VIL VI**

##### **SIKRE SAMMENHÆNG MELLE RÅDGIVNING OG LOKALE INDSATSER**

For mange af de familier, vi hjælper, er det ikke enten eller. De kan have brug for både at få styrket netværket gennem en aktivitet i lokalforeningen, for rådgivning af en socialrådgiver eller for juridisk vejledning i forbindelse med en sag i kommunen. Vi starter året med en række fyraftensmøder om, hvordan vi bedst muligt skaber sammenhæng på tværs af tilbuddene.

##### **STYRKE DEN LOKALE TILSTEDEVÆRELSE**

Vi skal være til stede flere steder i landet. Derfor åbner vi nye lokalforeninger og butikker. Samtidig vil vi understøtte aktivitetsfrivilliges relationsarbejde, så aktiviteterne i stigende grad bliver en indgang for familierne til Mødrehjælpen's øvrige tilbud, og så frivillige føler sig trygge i at hjælpe familierne på vej til at få løst nogle af de øvrige udfordringer og problemer udover manglende netværk. Frivillige vil også blive uddannet i metoder til at inddrage familierne, når de afholder aktiviteter.

##### **UDVIKLE PÅ DIGITALE INITIATIVER OG DIGITAL RÅDGIVNING**

Coronakrisen har lært os at tænke langt mere digitalt. Den indsigt skal vi ikke glemme, i takt med at den normale hverdag vender tilbage. Derfor vil vi udvikle vores digitale tilbud og rådgivning. Det vil fx ske gennem lokal, digital rådgivning og øget fokus på, hvordan vi kan imødekomme familiernes behov gennem digitale løsninger.

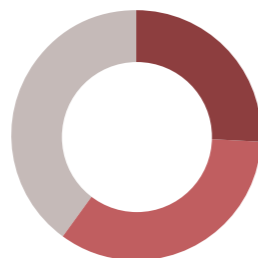


“Hos jer bliver jeg forstået. Alle andre steder er jeg bare et nummer i systemet.”

Forælder efter rådgivning i Holdepunkt

# 46.249

Så mange henvendelser imødekom Mødrehjælpen lokalt og nationalt i 2021. Hjælpen fordelte sig således:

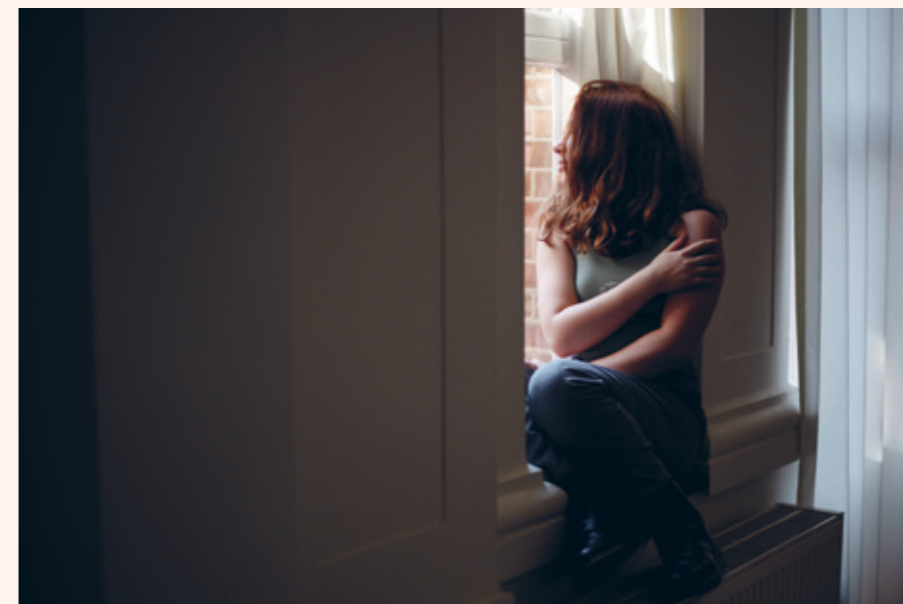


- Rådgivning 26 %
- Lokale aktiviteter og tilbud 34 %
- Uddelinger 40 %

# ”

Jeg kan ikke beskrive, hvor stor en betydning det var at tale med nogen, der er empatiske, dygtige og rådgivende, når man står i en svær og ukendt situation. Tak for jer!

Forælder, som har fået rådgivning i Holdepunkt



4 ud af 5 børn i Ud af Voldens Skygge har været udsat for psykisk vold, mens 20 % af har været udsat for fysisk vold.

“Hvis man er for meget sammen med sin far, og man hele tiden bliver talt ned til, får man det værre med sig selv. Så kan man begynde at få selvmordstanker eller begynde på selvskade.”

Sally på 14 år, der gennem Mødrehjælpen's børneekspertpanel har givet et indblik i, hvordan det er at vokse op i et hjem med vold.

# 100 %

## LANDSDÆKKENDE

I Mødrehjælpen's landsdækkende rådgivning Holdepunkt ringer og chatter brugere fra hele landet. I 2021 var vi i kontakt med brugere fra samtlige af landets 98 kommuner.

Fordelingen på de fem regioner ser sådan ud.

- Region Hovedstaden: 42 %
- Region Midtjylland: 23 %
- Region Syddanmark: 18 %
- Region Nordjylland: 8 %
- Region Sjælland: 9 %



# 94 %

af de gravide og forældre, der kontaktede Holdepunkt i 2021, var tilfredse med hjælpen.

# 1976

Så mange samtaler er der gennemført i Mødrehjælpen's retshjælp i 2021. Tre ud af fire handlede om skilsmisse.

### 1. marts

#### ENGODSTART.DK I LUFTEN

Hjemmesiden skal være det sted, gravide og småbørnsforældre klikker hen, når der er behov for viden og inspiration om graviditet, fødsel, amning, søvn, forælderskab, barnets udvikling m.m. Indsatsen er en del af 1000 Dage – et partnerskab med Egmont Fonden.

### 1. juli

#### JUL I JULI

25.000 frivillige timer blev fra juli 2021 og frem mod jul brugt af ivrige strikkere og hæklere rundt om i Danmark med det resultat, at 5.000 nissehuer blev doneret til Mødrehjælpen's butikker. Indtjeningen på en halv million kroner går direkte til at hjælpe udsatte børnefamilier.

### 13.-19. september

#### BØRNEVOLD PÅ SKÆRMEN

I forbindelse med lanceringen af erduokay.dk, Mødrehjælpen's tilbud til voldsudsatte børn og unge, satte DR Ultra i uge 37 massivt fokus på vold i hjemmet, bl.a. i serien Klassen, UltraNyt og DR's online universer. Samtidig lavede DR Lær undervisningsmateriale om vold mod børn i samarbejde med Mødrehjælpen.

### 25. september

#### KRONPRINSPARRETS PRIS

Det var en stor aften, da Mødrehjælpen modtog Kronprinsparrets Sociale Pris. En anerkendelse af vores indsats gennem mere end 100 år, som vi er stolte og taknemmelige for. Kronprinsparret fremhævede Mødrehjælpen's evne til innovation og samarbejde som særlige kvaliteter ved vores indsats.

### 6. december

#### FØDSLER PÅ FINANSLOVEN

Efter mere end et års fortalerindsats for trykke fødsler blev der afsat midler til at sikre bedre vilkår til gravide og fødende på finansloven. Folketinget afsatte 100 mio. kr. til fødselsområdet i 2022. Det beløb stiger årligt indtil 2025, hvor der afsættes 150 mio. kr.

### 19. december

#### REKORDSTOR JULEHJÆLP

Mødrehjælpen's nationale juleindsamling lukkede med et historisk resultat, der gav 13.121 af landets fattigste børn mulighed for at fejre jul. Med vores julehjælp vil vi tænde lys. Ikke bare juleaften. Med rådgivning til mor og far er målet at give familier troen tilbage på en lysere fremtid.



## På pinde for Mødrehjælpens sag

Julen kom tidligt i 2021, da flere tusinde strikke- og hækleglade danskere kastede sig ud i at lave nissehuer i juli. I det nye år er masker til sweatre med glade smileys blevet slået op til fordel for sårbare gravide og børnefamilier.

**M**ødrehjælpens Fra Garn til Barn-projekt har nået nye højder i årets løb. Over 1.500 har tilsluttet sig strikkefællesskabet, hvor strikkere og hækler udveksler opskrifter og inspirerer hinanden med billeder af flotte garnkreationer, som de gavmildt donerer til Mødrehjælpens butikker.

Fra Garn til Barn er en af de mange måder, man kan være frivillig i Mødrehjælpen – og i butikkerne er der stor efterspørgsel på de hjemmestrikkede og -hæklede veste, strømper, huer, cardigans, trøjer, kjoler og andet, som kommer ind. Derfor er der det seneste år blevet arbejdet på at udvikle fællesskabet og udnytte den store strikkelyst i stuerne.

### Nissehuer gav en halv million kroner

Det førte til, at strikkepinde og hæklenåle begyndte at gløde i sommervarmen. Her viste flittige, frivillige ildsjæle fra hele landet nemlig enorm interesse og opbakning til Mødrehjælpen og Hobbiis initiativ 'Jul i juli', som gav danskerne mulighed for at støtte Mødrehjælpen ved at strikke og donere en eller flere nissehuer til Mødrehjælpens butikker.

I alt blev der brugt over 25.000 frivillige timer på at fremrylle 5.165 fine nissehuer. Salget fra dem indbringer over en halv million kroner, som går til at give udsatte børnefamilier rådgivning og fællesskaber.

Seneste skud på strikke-stammen er Moodswateren, som er fuld af glade smileyer. Den er blevet til i samarbejde

med Spektakelstriik, og opskriften sælges i Mødrehjælpens webshop, hvor overskuddet fra salget går til at hjælpe de familier, hvor livet slår knuder.

### Kunstplakater og glimmerkrus gav travlhed i webshoppen

Der har også i 2021 været fuld fart på Mødrehjælpens webshop.

Takket være vores samarbejde med Irma kunne vi sætte tre nye kunstplakater til salg i serien 'Alle kan blive ramt af livet'. De ramte lige i hjertet på rigtig mange danskere. Alene salget af kunstplakater gav langt over en million kroner til rådgivning af sårbare familier.

Kunst var også omdrejningspunktet for et af årets nye samarbejder. Sara Ferreira fra Kritisk Pynt fremstiller håndlavet keramik med markante budskaber, og i anledning af mors dag designede hun bl.a. et krus med teksten 'Mor er ikke sur, mor er træet – af patriarkatet'. Vi måtte melde udsolgt efter få timer.

### Stor støtte fra befolkningen til Mødrehjælpens sag

Ud over interessen for produkterne i webshoppen har Mødrehjælpen oplevet en overvældende opbakning fra over 181.000 danskere, som over året har støttet os med store og små beløb. Det gælder både personer, der støtter os fast, og folk, der har doneret i forbindelse med indsamlingskampagner.

Der skal lyde en stor tak til de mange influencers, som på frivillig basis har haft lyst til at gøre en forskel ved at sprede Mødrehjælpens budskaber.

Også tak til vores lokalforeninger for flot opbakning til Fonden Mødrehjælpens nationale juleindsamling i 2021.

### Digitalt samarbejde sikrede butikkers salg under nedlukningen

Mødrehjælpens butikker har trods coronanedlukninger oplevet en fin strøm af kunder i 2021 – og flere butikker har arbejdet med også at sælge deres varer digitalt. Vi opstartede bl.a. et samarbejde med virksomheden Reshopper, som er den største online markedsplads for genbrug til børn i Danmark. Gennem Reshoppers app kan man handle i Mødrehjælpens butikker døgnet rundt og bestille kvalitetstøj, legetøj og udstyr til børn, når det passer én bedst. Onlinesalget holdt gang i butikkerne under nedlukningen og har siden været et supplement til butikkernes fysiske salg.

### Flere Mødrehjælpen-prikker på landkortet

I 2021 bød vi også velkommen til to nye butikker i Svendborg og Hvidovre, så der nu i alt er 45 Mødrehjælpen-butikker rundt om i landet. Fondsbutikkernes samlede omsætning var 2,4 mio. kr., mens lokalforeningernes butikker omsatte for 15,6 mio. kr. i regnskabsåret 2021. Heraf forventes det, at Fonden Mødrehjælpen modtager 2,3 mio. kr.

I 2022 vil vi øge Mødrehjælpens tilstedeværelse lokalt, så vi får mulighed for at hjælpe endnu flere familier, der står uden for fællesskabet. Vi regner med at åbne lokalforening og butik på både Vesterbro og Djursland.



# Massiv opbakning til Mødrehjælpens arbejde skaber et flot resultat

En indtægtsfremgang på 22 % og et overskud på 12,5 mio. kr. tegner de økonomiske overskrifter for Mødrehjælpens 2021.

Mødrehjælpens indtægter er steget fra 94.513 t.kr. i regnskabsåret 2020 til 115.317 t.kr. i 2021. En flot fremgang på i alt 20.804 t.kr.

De øgede indtægter kan især tilskrives en vellykket kampagneindsats samt øgede donationer fra både private, virksomheder og fonde. Derudover har også offentlige midler sat os i stand til at hjælpe flere gravide og børnefamilier i et år, som igen viste tænder for mange bl.a. på grund af coronakrisen.

Alt i alt har indtægtsstigningen været en medvirkende faktor til, at Mødrehjælpen i 2021 kunne hjælpe flere end nogensinde før.

## Overskud reserveres til rådgivningen

Af årets resultat på 12.553 t.kr. henlægges 11.503 t.kr., der vil være reserveret til vores rådgivning. Dermed vil de i de kommende år komme gravide og forældre til gode og sætte os i stand til at brede vores hjælp og støtte endnu mere ud.

Mødrehjælpens samlede egenkapital var 96.826 t.kr. pr. 31. december 2021 hvoraf den bundne egenkapital udgør 65.834 t.kr.

I regnskabsåret 2020 var den samlede egenkapital 81.266 t.kr. hvoraf den bundne egenkapital udgjorde 62.828 t.kr. Stigningen i den bundne egenkapital på 3.006 t.kr. skyldes, at

Mødrehjælpen har modtaget en gave i forbindelse med erhvervelsen af Abel Catrines Gade 13 samt modtaget arv. Gaven anvendes til nedbringelse af fondens prioritetsgæld.

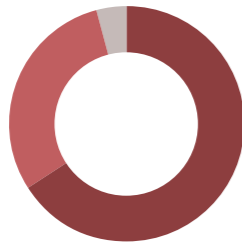
Den frie egenkapital er ligeledes steget fra regnskabsåret 2020 til 2021 med 12.554 t.kr. Årsagen til stigningen skal findes i årets fine overskud.

## Begivenheder efter statusdagen

Der er ikke indtruffet begivenheder efter regnskabsårets udløb og frem til årsrapportens underskrift, der anses for væsentligt at kunne ændre vurderingen af årsrapporten for fonden.

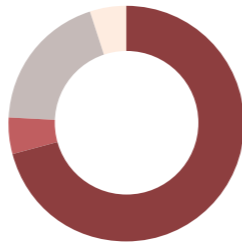
## SÅDAN TJENER VI PENGENE

- Private midler **66 %**
- Offentlige midler **30 %**
- Frivillighed **4 %**



## SÅDAN BRUGER VI PENGENE

- Hjælp til sårbare børnefamilier og gravide **71 %**
- Familiepolitisk arbejde **5 %**
- Indtægtsskabende virksomhed **19 %**
- Administration\* **5 %**



\* Beregningen af administrationsprocenten tager udgangspunkt i ISOBROs standardopgørelsesmetode

**Fondsfinansierede initiativer** Det Obelske Familiefond, Egmont Fonden, Liljeborg, Nordea-fonden, OAK Foundation, Ole Kirk's Fond. **Øvrige fondsbidrag** Agner Haug & Fru Birgit Haugs fond, Albion-Fondet, Any og Richard Sperlings Fond, Asta og Jul. P. Justesens Fond, Augustinus Fonden, Avnefond, Brødrene Hartmanns Fond, Bygma Fonden, C.A. Tesch's og Hustru's Fond, Civilingeniør H. C. Bechgaard og hustru Ella Mary Bechgaards Fond, Cold Stores Fond (I. C. Møllers Legat), Dansk Tennis Fond, Den Midtjyske Bladfond, Direktør J.P.A. Espersen og hustru, fru Dagny Espersens Fond, Dorte, Enid og Viggo Carstensen's Almenvælgørende Fond, Dronning Margrethe og Prins Henriks Fond, Ellen og Knud Dalhoff Larsens Fond, Elsass Fonden, Enid Ingemanns Fond, Enkefru Sophie Fønnesbech, født Maags Legatfond, Fabrikant Adolph Møller og Hustru Antoinette Møllers Fond, Fabrikant Chas. Otzens Fond, Fabrikant Mads Clausens Fond, Faxe Fonden, Fonden af 24. februar 1992, Frederik og Emma Kraghs Mindefond, Frederiksberg Fonden, Frøken Astrid Goldschmidts Legat, Generalkonsul Jens Olsens Fond, Gerda Laustsens Fond, Grosserer Heinrich Paasche og hustru Lisbeth født Strøhs Fond, Hanne og Shmuels Anden Fond, Hannes Fond, Heinrich og Laurine Jessens Fond, Hempel Fonden, Hoffmann og Husmans Fond, Hotelejer Mads Kokholm og Hofjægermesterinde Maria Andersens Fond, J. S. Fonden, Jubilæumsfonden af 12.8.1973, Ketty og Poul Erik Bechs Almennyttige Fond, Købmand Herman Sallings Fond, L. Scheeles Fond, Lauritzen Fonden, Lemvig-Müller Fonden, Lysgaard Fonden, Marie & M.B. Richters Fond, Max Fodgaard Fonden, Medarbejdernes Honorarfond i Novo Gruppen, Metro-Schrøder Fonden, Meyerdonationen, OK-Fonden, Oswald Christensens Mindelegat, Otto og Gerda Bings Mindelegat, Paula og Axel Nissens Legat, Politiken-Fonden, Poul Due Jensens Fond, Ragnhild Bruuns Fond, Simon Spies Fonden, Torben og Alice Frimodts Fond, Toyota-Fonden, Tømmerhandler Johannes Fogs Fond, Tømmermester Axel Kastrup-Nielsen og hustru Eva Kastrup-Nielsen's Mindefond, Tømmermester Martin Hansens Legat, Tømmermester Svend Bartholdys og Hustru Alice Bartholdys Familiefond, Velfærds- og Forskningsfonden for Pædagoger, Vemmetofte Kloster, Ville Heises Legat, Vinhandler N.O. Andersens Legat, William Demant Fonden, William og Hugo Evers Fond, Østifterne, Aage og Johanne Louis-Hansens Fond, Aage og Ulla Filtenborgs Fond af 8. november, Århus Lærerforening, Aase og Ejnar Danielsen's Fond. **Bidrag fra lokalforeninger** Amager, Brønderslev, Egedal, Esbjerg, Frederiksberg, Haderslev, Helsingør, Herning, Hillerød, Holbæk, Holstebro, Horsens, Kalundborg, Kerteminde, Køge, Lyngby, Middelfart, Nykøbing Falster, Nørrebro, Odense, Randers, Ringsted, Roskilde, Silkeborg, Skive, Slagelse, Vejle, Viborg, Vordingborg og Aalborg.

# Årsregnskab 2021



# Anvendt regnskabspraksis

Årsregnskabet for 2021 er aflagt i overensstemmelse med lov om fonde og visse foreninger, samt vedtægternes regnskabskrav. Den anvendte regnskabspraksis er uændret i forhold til sidste år. Om den anvendte regnskabspraksis kan i øvrigt oplyses følgende:

## Generelt om indregning og måling

Aktiver indregnes i balancen, når det som følge af en tidligere begivenhed er sandsynligt, at fremtidige økonomiske fordele vil tilflyde fonden, og aktivets værdi kan måles pålideligt.

Forpligtelser indregnes i balancen, når fonden som følge af en tidligere begivenhed har en retlig eller faktisk forpligtelse, og det er sandsynligt, at fremtidige økonomiske fordele vil fragå fonden, og forpligtelsens værdi kan måles pålideligt.

Ved første indregning måles aktiver og forpligtelser til kostpris. Måling efter første indregning sker som beskrevet for hver enkelt regnskabspost nedenfor.

Ved indregning og måling tages hensyn til forudsigelige risici og tab, der fremkommer, inden årsregnskabet aflægges, og som be- eller afkræfter forhold, der eksisterede på balancedagen.

I resultatopgørelsen indregnes indtægter som hovedregel i takt med at de indtjenes, mens omkostninger indregnes med de beløb, der vedrører regnskabsåret.

## Resultatopgørelsen

### Private midler

Indtægter fra private midler omfatter donationer i form af bidrag fra Støtteforeningen samt øvrige donationer. Indtægterne indregnes, når indtægterne kan måles pålideligt, og det er sandsynligt, at betalingen finder sted.

Der er ikke knyttet særlige betingelser til indtægten.

Derudover indregnes indtægter fra fonde og virksomheder, når indtægten kan måles pålideligt, og det er sandsynligt, at betalingen finder sted.

Indtægter fra fondens kampagner indregnes, når indtægten kan måles pålideligt, og det er sandsynligt, at betalingen finder sted.

Private indtægter fra øremærkede projektindtægter i form af midler, hvor giver har betinget sig, at anvendelsen af midlerne skal opfylde nærmere fastsatte mål e.l., indregnes i resultatopgørelsen, når de givne betingelser er opfyldt.

### Indtægter fra offentlige midler

Indtægter fra offentlige midler indregnes, når indtægten kan måles pålideligt, og det er sandsynligt, at betalingen finder sted.

Offentlige indtægter fra øremærkede projektindtægter i form af midler, hvor giver har betinget sig, at anvendelsen af midlerne skal opfylde nogle nærmere fastsatte mål e.l., indregnes i resultatopgørelsen, når de givne betingelser er opfyldt.

Beløb, der er modtaget før betingelserne er opfyldt, indregnes som en forpligtelse i balancen.

### Indtægter fra frivillighed

Omsætningen fra genbrugsbutikker indregnes i resultatopgørelsen ved salg af varer.

Overskudsandel fra lokalforeninger indregnes på modtagelsestidspunktet.

### Arv og gave

Arve- og gavebeløb indregnes i den bundne egenkapital med mindre giver eller arvelader har bestemt, at aktiverne er frie midler.

Herefter gælder det, at arve- og gavebeløb indregnes i resultatopgørelsen som frie midler og anvendes til uddeling eller henlæggelse til formuen, medmindre arvelader eller gavegiver har angivet, hvad arven eller gaven skal anvendes til. Når arvelader eller gavegiver har angivet, hvad arven eller gaven skal anvendes til, føres beløbet regnskabsmæssigt i overensstemmelse hermed.

### Omkostninger

Omkostninger omfatter afholdte omkostninger til gennemførelse af regnskabsårets formålsbestemte aktiviteter m.v.

### Driftsmidler m.m.

Driftsmidler, inventar og IT anskaffet i regnskabsåret er udgiftsført.

### Finansielle indtægter og omkostninger

Finansielle indtægter og omkostninger omfatter renteindtægter og -omkostninger vedrørende værdipapirer og gældsforpligtelser.

### Overskudsdisponering

Ej anvendte øremærkede kampagneindtægter reserveres ved overførsel til en særlig formålsbestemt aktivitet under egenkapitalen.

Såfremt der er mulighed for det, kan bestyrelsen beslutte, at den resterende del af årets resultat skal reserveres til en særlig formålsbestemt aktivitet under egenkapital.

Når det efterfølgende anvendes af de reservede beløb, sker det ved, at anvendelsen tages til indtægt i resultatdisponeringen.

## Balancen

### Ejendom

Grunde måles til kostpris. Bygninger måles til kostpris med fradrag af akkumulerende af- og nedskrivninger.

Kostprisen omfatter anskaffelsessum og omkostninger direkte tilknyttet anskaffelsen.

Afskrivningsgrundlaget er kostpris med tillæg af opskrivninger og fradrag af forventet restværdi efter afsluttet brugstid. Der foretages lineære afskrivninger over 50 år baseret på en vurdering af aktivets forventede brugstid.

### Værdipapirer

Børsnoterede obligationer og investeringsforeninger værdiansættes til anskaffelsespris. I noten anføres beholdningens værdi opgjort til børskurser pr. 31. december.

### Finansielle anlægsaktiver

Tilgodehavender værdiansættes med fradrag af nedskrivning til tabsrisici efter en individuel vurdering.

### Tilgodehavender

Tilgodehavender værdiansættes med fradrag af nedskrivning til tabsrisici efter en individuel vurdering.

### Periodeafgrænsningsposter

Periodeafgrænsningsposter indregnet under aktiver omfatter afholdte omkostninger, der vedrører efterfølgende regnskabsår. Periodeafgrænsningsposter måles til kostpris.

### Likvide beholdninger

Likvide beholdninger består af kontanter og bankindestående.

### Egenkapital

Egenkapital består af en bunden kapital og en disponibel kapital, der består af overførte regnskabsmæssige resultater fra tidligere år samt reserve af henlagte midler.

I egenkapitalen indgår endvidere reserver, der er disponeret til gennemførelse af særlige formålsbestemte aktiviteter i efterfølgende regnskabsår, eller som vedrører indtægtsførte øremærkede midler, der endnu ikke er anvendt.

### Andre hensættelser

Andre hensættelser består af forpligtelser, der vedrører øremærkede projekter.

### Prioritetsgæld

Prioritetsgæld måles på tidspunktet for lånoptagelse til kostpris, svarende til det modtagne provenu efter fradrag af afholdte transaktionsomkostninger. Efterfølgende måles prioritetsgæld til amortiseret kostpris. Dette betyder, at forskellen mellem provenuet ved lånoptagelse og den nominelle værdi, der skal tilbagebetales, indregnes i resultatopgørelsen over låneperioden som en finansiel omkostning ved anvendelse af den effektive rentes metode.

### Skat

Fonden Mødrehjælpen er kun skattepligtig af et eventuelt erhvervsmæssigt overskud og er efter selskabsskattelovens bestemmelser fritaget for indsendelse af selvangivelse.

# Resultatopgørelse

## 1. januar – 31. december 2021

	Note	2021/kr.	2020/t.kr.
<b>Indtægter</b>			
Private midler		75.729.562	62.642
Offentlige midler	1	35.144.117	27.172
Frivillighed		4.443.202	4.699
<b>Indtægter ved indtægtsskabende virksomhed i alt</b>		<b>115.316.881</b>	<b>94.513</b>
<b>Omkostninger</b>			
Hjælp til sårbare børnefamilier og gravide	3	73.174.121	58.200
Familiepolitisk arbejde	3	5.577.408	5.619
Indtægtsskabende virksomhed	3	19.333.590	17.751
Administration	3	4.660.707	3.953
<b>Omkostninger i alt</b>		<b>102.745.826</b>	<b>85.523</b>
<b>Resultat før afskrivninger og finansielle poster</b>		<b>12.571.055</b>	<b>8.990</b>
<b>Årets afskrivninger</b>	6	<b>195.776</b>	<b>196</b>
Finansielle indtægter	4	462.845	176
Finansielle omkostninger	5	284.821	183
<b>Finansielle poster i alt</b>		<b>178.024</b>	<b>-7</b>
<b>Årets resultat</b>		<b>12.553.303</b>	<b>8.787</b>
<b>Forslag til resultatdisponering:</b>			
Anvendt af reserve til rådgivningen		-986.000	-3.624
Anvendt af reserve til øvrige aktiviteter		-18.750	-45
Henlagt til reserve til rådgivningen		11.502.500	8.124
Henlagt til reserve til strategiske og øvrige aktiviteter		2.000.000	3.180
Overført til næste år		55.553	1.152
		<b>12.553.303</b>	<b>8.787</b>

# Balance pr. 31. december 2021

	Note	2021/kr.	2020/t.kr.
<b>Bundne aktiver</b>			
Grunde og bygninger	6	61.855.954	62.051
		<b>61.855.954</b>	<b>62.051</b>
Værdipapirer	7	16.636.749	16.173
Mellemregning med frie aktiver		497.120	553
		<b>17.133.869</b>	<b>16.726</b>
<b>Bundne aktiver i alt</b>	10	<b>78.989.823</b>	<b>78.777</b>
Finansielle anlægsaktiver	8	3.019.344	3.032
<b>Anlægsaktiver</b>		<b>82.009.167</b>	<b>81.809</b>
Projekt- og donationstilgodehavender		2.361.380	3.344
Tilgodehavender hos tilknyttet forening		91.594	1.440
Andre tilgodehavender	9	379.715	331
Periodeafgrænsningsposter		429.551	444
<b>Tilgodehavender</b>		<b>3.262.240</b>	<b>5.559</b>
<b>Andre værdipapirer og kapitalandele</b>	10	<b>101.899</b>	<b>156</b>
<b>Likvide beholdninger</b>		<b>50.208.749</b>	<b>32.167</b>
Mellemregning med de bundne aktiver		-497.120	-553
<b>Omsætningsaktiver</b>		<b>53.075.768</b>	<b>37.329</b>
<b>Aktiver</b>		<b>135.084.935</b>	<b>119.138</b>

## Balance pr. 31. december 2021

	Note	2021/kr.	2020/t.kr.
Bunden kapital		65.834.409	62.828
<b>Bunden kapital</b>	11	<b>65.834.409</b>	<b>62.828</b>
Reserve til rådgivning	12	18.640.068	8.124
Reserve til øvrige aktiviteter	13	6.125.010	4.144
Overført resultat	14	6.226.886	6.170
<b>Disponible midler</b>		<b>30.991.964</b>	<b>18.438</b>
<b>Egenkapital</b>		<b>96.826.373</b>	<b>81.266</b>
Andre hensættelser		175.000	175
<b>Andre hensættelser i alt</b>		<b>175.000</b>	<b>175</b>
Prioritetsgæld	15	10.346.656	13.155
Feriepengeforpligtelse		0	5.057
<b>Langfristede gældsforpligtelser</b>		<b>10.346.656</b>	<b>18.212</b>
Bankgæld		17	0
Prioritetsgæld		2.808.758	2.795
Leverandørgæld		2.771.009	3.239
Anden gæld	16	4.269.529	3.964
Periodiserede og forudbetalt øremærkede tilskud	2, 17	17.887.593	9.487
<b>Kortfristede gældsforpligtelser</b>		<b>27.736.906</b>	<b>19.485</b>
<b>Gældsforpligtelser</b>		<b>38.083.562</b>	<b>37.697</b>
<b>Passiver</b>		<b>135.084.935</b>	<b>119.138</b>
Sikkerhedsstillelser og eventualforpligtelser	18, 19		

## Noter

	2021/kr.	2020/t.kr.
<b>1. Offentlige midler</b>		
Finansloven	6.300.000	6.400
Tips og Lotto midler (ULFRI Puljen)	2.043.720	1.756
Momskompensation	1.317.202	852
Offentlige projekttilskud	25.483.195	18.164
<b>Offentlige midler i alt</b>	<b>35.144.117</b>	<b>27.172</b>
De anvendte tilskud fra henholdsvis Finansloven og Tips og Lotto bevilling (ULFRI puljen) er anvendt indenfor fondens formål og jf. bevillingsbrevets betingelser. Der henvises til årsberetningen som beskriver hvordan bevillingerne er anvendt.		
<b>2. Øremærkede projekter</b>		
Periodiserede øremærkede tilskud primo	9.486.758	7.979
Tilgodehavende projektdebitorer primo	-1.220.305	-746
Regulering tilbagebetaling primo	647.846	0
Yderligere tilbagebetaling i årets løb	-195.201	0
Årets modtagne indtægter	51.500.610	31.705
Årets omkostninger	-44.007.365	-32.053
Årets drift	1.475.803	2.248
Tilgodehavende projektdebitorer ultimo	730.696	1.220
Tilbagebetaling ultimo	-531.249	-866
<b>Periodiserede øremærkede tilskud ultimo</b>	<b>17.887.593</b>	<b>9.487</b>
<b>3. Personaleomkostninger</b>		
Lønninger og gager	58.094.930	51.039
Pensionsomkostninger	5.678.485	5.435
Andre sociale omkostninger	1.342.229	985
<b>Personaleomkostninger i alt</b>	<b>65.115.644</b>	<b>57.459</b>
Gennemsnitligt antal medarbejdere	<b>115</b>	<b>103</b>
Personaleomkostninger er fordelt under de respektive afdelinger.		
<b>Frivillige medarbejdere:</b>		
Frivillige timer i alt	325.674 timer	256.334 timer
Omregnet til fuldtidsstillinger	<b>169</b>	<b>133</b>

## Noter

	2021/kr.	2020/t.kr.
<b>4. Finansielle indtægter</b>		
Indtægter af værdipapirer	462.845	176
<b>Finansielle indtægter i alt</b>	<b>462.845</b>	<b>176</b>
<b>5. Finansielle omkostninger</b>		
Renter prioritetsgæld	0	0
Renter bank	245.459	153
Handelsrenter	3.342	2
Gebyrer m.v.	36.020	28
<b>Finansielle omkostninger i alt</b>	<b>284.821</b>	<b>183</b>
<b>6. Grunde og bygninger</b>		
Kostpris 1. januar 2021	62.867.463	62.867
Tilgang	0	0
Afgang	0	0
<b>Kostpris 31. december 2021</b>	<b>62.867.463</b>	<b>62.867</b>
Af- og nedskrivninger 1. januar 2021	-815.733	-620
Årets afskrivning	-195.776	-196
<b>Af- og nedskrivninger 31. december 2021</b>	<b>-1.011.509</b>	<b>-816</b>
<b>Regnskabsmæssig værdi 31. december 2021</b>	<b>61.855.954</b>	<b>62.051</b>
Den kontante offentlige ejendomsvurdering pr. 1. januar 2020 andrager 25.000 t.kr. Ejendommen har gennemgået en gennemgribende renovering.		
<b>7. Værdipapirer</b>		
Værdipapirer	16.634.992	15.003
Depotkonto	1.757	1.170
<b>Regnskabsmæssig værdi 31. december 2021</b>	<b>16.636.749</b>	<b>16.173</b>
<b>Børskurs pr. 31. december 2021</b>	<b>16.873.209</b>	<b>15.357</b>

## Noter

	2021/kr.	2020/t.kr.
<b>8. Finansielle anlægsaktiver</b>		
	<b>Tilgodehavender tilknyttede foreninger</b>	<b>Depositum</b>
Kostpris 1. januar 2021	2.522.173	871.560
Tilgang	532.881	405.729
Afgang	-804.775	0
<b>Kostpris 31. december 2021</b>	<b>2.250.279</b>	<b>1.277.289</b>
Af- og nedskrivninger 1. januar 2021	-361.339	0
Årets af- og nedskrivning	-146.885	0
<b>Af- og nedskrivninger 31. december 2021</b>	<b>-508.224</b>	<b>0</b>
<b>Regnskabsmæssig værdi 31. december 2021</b>	<b>1.742.055</b>	<b>1.277.289</b>
<b>9. Andre tilgodehavender</b>		
Renteperiodisering	52.630	41
Lønrefusion	289.904	238
Andre tilgodehavender	37.181	52
<b>Andre tilgodehavender i alt</b>	<b>379.715</b>	<b>331</b>
<b>10. Værdipapirer</b>		
Værdipapirer	98.856	154
Depotkonto	3.043	2
<b>Regnskabsmæssig værdi 31. december 2021</b>	<b>101.899</b>	<b>156</b>
<b>Børskurs pr. 31. december 2021</b>	<b>104.959</b>	<b>162</b>

## Noter

	2021/kr.	2020/t.kr.
<b>11. Bunden egenkapital</b>		
Saldo pr. 1. januar 2021	62.827.521	59.845
Indgået arv	0	43
Modtagne gaver til bunden egenkapital	3.094.882	3.095
Kursregulering	-87.994	-155
<b>Bunden egenkapital pr. 31. december 2021</b>	<b>65.834.409</b>	<b>62.828</b>
<b>Opgørelse af bundne aktiver og specifikation af bunden egenkapital:</b>		
Ejendom	61.855.954	62.052
Værdipapirer	16.636.749	16.173
Mellemregning med frie aktiver	497.120	553
<b>Bundne aktiver i alt</b>	<b>78.989.823</b>	<b>78.778</b>
Prioritetsgæld	13.155.414	15.950
<b>Bundne aktiver herefter</b>	<b>65.834.409</b>	<b>62.828</b>
<b>12. Reserve for rådgivning</b>		
Saldo pr. 1. januar 2021	8.123.568	3.624
Anvendt af reserve for rådgivning	-986.000	-3.624
Henlagt til reserve for rådgivning	11.502.500	8.124
<b>Reserve for rådgivning pr. 31. december 2021</b>	<b>18.640.068</b>	<b>8.124</b>

## Noter

	2021/kr.	2020/t.kr.
<b>13. Reserve for øvrige aktiviteter</b>		
Saldo pr. 1. januar 2021	4.143.760	1.009
Anvendt af reserve for øvrige aktiviteter	-18.750	-45
Henlagt til reserve for øvrige aktiviteter	2.000.000	3.180
<b>Reserve for øvrige aktiviteter pr. 31. december 2021</b>	<b>6.125.010</b>	<b>4.144</b>
<b>Specifikation af reserve for øvrige aktiviteter:</b>		
Efteruddannelse til fondens medarbejdere	30.684	31
Udvikling, investering og vedligeholdelse	810.159	810
Strategiske aktiviteter og øvrige tiltag	4.284.167	2.803
Ejendomsvedligeholdelse	1.000.000	500
<b>Øvrige aktiviteter pr. 31. december 2021</b>	<b>6.125.010</b>	<b>4.144</b>
<b>14. Overført resultat</b>		
Saldo pr. 1. januar 2021	6.170.183	5.016
Kursregulering	1.150	2
Overført resultat jf. resultatdisponering	55.553	1.152
<b>Overført resultat pr. 31. december 2021</b>	<b>6.226.886</b>	<b>6.170</b>
<b>15. Langfristet gældsforpligtelse</b>		
Samlet prioritetsgæld der forfalder til betaling efter mere end 5 år er 0 kr.		
Lånet er afviklet i 2026.		

# Noter

	2021/kr.	2020/t.kr.
<b>16. Anden gæld</b>		
Ferie- og feriefridagsforpligtelse	3.100.648	2.617
Lønrelaterede poster	142.445	138
Lønninger	577.017	850
Afsat revision- og rådgivningshonorar	340.828	250
Personaleforeninger, gavekasse m.v.	106.488	109
Momsafregning	2.103	0
<b>Anden gæld i alt</b>	<b>4.269.529</b>	<b>3.964</b>
<b>17. Periodiserede øremærkede tilskud</b>		
Rådgivnings- og uddelingsprojekter	17.505.428	8.815
Frivilligafdelingens projekter	382.165	672
<b>Periodiserede øremærkede tilskud i alt</b>	<b>17.887.593</b>	<b>9.487</b>
<b>18. Sikkerhedsstillelser</b>		
<p>Prioritetsgæld er sikret ved pant i ejendommen. Ejendommens bogførte værdi er 61.856 t.kr.</p> <p>Fonden Mødrehjælpen er gennem langsigtede tilsagn og gavebrev fra donorer sikret gaver og bidrag til betaling af ydelserne på prioritetsgælden, der er indfriet om 10 år.</p>		
<b>19. Eventualforpligtelser</b>		
<p>Fonden Mødrehjælpens lejemål på Åboulevarden 17,2 i Aarhus kan opsiges med 9 måneders varsel, dog tidligst den 1. maj 2029. Forpligtelsen udgør 10.834 t.kr. pr. 31. december 2021.</p> <p>Fonden Mødrehjælpens lejemål på Boulevarden 30,4. i Aalborg kan opsiges med 6 måneders varsel. Forpligtelsen udgør 128 t.kr. pr. 31. december 2021.</p> <p>Fonden Mødrehjælpens lejemål på Dronningensgade 23 i Odense kan opsiges med 3 måneders varsel. Forpligtelse udgør 39 t.kr. pr. 31. december 2021.</p> <p>Fonden Mødrehjælpens lejemål på Gasværksvej 1,1 tv. 1656 København V kan opsiges med 6 måneders varsel, dog tidligst den 1. juni 2029. Forpligtelsen udgør 1.569 t.kr. pr. 31. december 2021.</p> <p>Fonden Mødrehjælpen har indgået 4 lejemål til genbrugsbutikker. Den samlede forpligtelse udgør 199 t.kr. pr. 31. december 2021.</p> <p>Fonden Mødrehjælpen har indgået aftaler om levering af fiberforbindelser. I henhold til aftalerne med forskellige leverandører forpligter Fonden Mødrehjælpen sig til at betale frem til den 19. maj 2023.</p> <p>Pr. 31. december 2021 har fonden således en resterende forpligtelse på i alt 71 t.kr.</p>		



**MØDREHJÆLPEN**

Abel Cathrines Gade 13 · 1654 København V

Boulevarden 30, 4. sal · 9000 Aalborg

Ryesgade 3 · 8000 Aarhus C

Dronningegården · Dronningensgade 23 · 5000 Odense C

[www.moedrehjaelpen.dk](http://www.moedrehjaelpen.dk) · Tlf.: 33 45 86 00